

# 설계 공모 지침서(일반공모)

[중앙여자중학교 그린스마트 미래학교  
증·개축 설계용역]

2024. 12.

중 앙 여 자 중 학 교

# 목차

---

## I. 일반지침

1. 설계공모 목적 및 범위
  - 1.1. 설계공모 명칭
  - 1.2. 설계공모 목적
  - 1.3. 설계공모 개요
2. 설계공모 운영
  - 2.1. 설계공모 방식
  - 2.2. 설계공모 주최
  - 2.3. 설계공모 일정
  - 2.4. 언어 및 계량단위
  - 2.5. 참가자격 및 제한
  - 2.6. 참가등록
  - 2.7. 현장설명회
  - 2.8. 질의접수 및 응답
  - 2.9. 작품제출
3. 제출도서 및 작성요령
  - 3.1. 제출도서 목록
  - 3.2. 공모안 작성 지침
  - 3.3. 제출도서 작성 지침

## II. 심사지침

1. 기술검토
2. 심사위원회 구성 및 운영
  - 2.1. 심사위원회 구성
  - 2.2. 심사위원회 운영
  - 2.3. 심사방법 및 기준
3. 심사결과 발표 및 당선작 등 선정
  - 3.1. 심사결과 발표
  - 3.2. 당선작 및 입상작 선정
4. 설계 계약
5. 저작권 및 출판권
  - 5.1. 저작권
  - 5.2. 작품반환
6. 익명성
7. 공모규정의 준수

## III. 설계지침

1. 계획개요
  - 1.1. 사업 대상지 주변 현황
  - 1.2. 대상지 현황
  - 1.3. 계획 범위
2. 설계 기본지침
  - 2.1. 설계 기본방향 및 주안점
  - 2.2. 설계규모 기준
3. 제공자료

## IV. 각종서식

- [서식 1] 설계공모 응모신청서
- [서식 2] 공동수급(참가)협정서
- [서식 3] 대표건축사선임계
- [서식 4] 청렴서약서
- [서식 5] 사전접촉 여부 확인서
- [서식 6] 심사위원 기피 및 제척 신청서
- [서식 7] 건축개요 및 시설면적표
- [서식 8] 층별 세부용도 및 면적표
- [서식 9] 개략공사비 산출서
- [서식 10] 관련법규 검토서
- [서식 11] 설계설명서 표지규격

# I. 일반지침

## 1. 설계공모 목적 및 범위

1.1. 공모 명칭 : 중앙여자중학교 그린스마트 미래학교 증·개축 설계용역

### 1.2. 공모 목적

- 가. ‘중앙여자중학교 그린스마트 미래학교 증·개축 사업’을 위한 최적의 설계안을 선정하고자 함
- 나. 중앙여자중학교 서별관은 준공된지 50년이 경과하여 교사동의 노후화가 많이 진행되었고 미래 혁신교육에 필요한 다양하고 유연한 공간 조성에 한계가 있다. 서별관동 전면 증·개축 및 신서별관동 공간특화 사업을 진행하여 창의적이고 미래 교육에 적합한 학교공간을 제공하고자 함
- 다. 국가 정책 기반의 혁신공간 방안인 “그린스마트 미래학교”에서 추구하는 교육공간의 모습(공간혁신, 스마트교실, 그린학교, 안전)이 계획안에 반영되어야 함

#### ● 사업 배경

- 1) 학교 건물 노후화 및 내진 성능 미보유로 인한 안전 문제 우려
- 2) 건물 협소 및 공간 부족 등에 따른 단위학교로서의 역할 수행 곤란
- 3) 교육 혁신 및 사회 변화 대응 등을 위한 교육 환경의 개선 필요
- 4) 학습자 특성 및 교수-학습유형과 방식의 변화에 따라 다양한 맞춤형 교육을 지원할 수 있도록 유연성, 융합성, 개별성을 갖춘 시설 필요

#### ● 사업 목적

- 1) 안전사고·감염병·학교폭력 등으로부터 학교 구성원들을 지키는 ‘안전’ 학교
- 2) 자연과의 조화 및 지속가능한 삶을 위해 앞장서는 ‘그린’ 학교
- 3) 4차 산업혁명 시대의 디지털 역량을 갖춘 인재를 양성하는 ‘스마트’ 학교
- 4) 교육과정과 사회 변화에 맞게 유연하게 활용할 수 있는 공간을 갖춘 ‘미래’ 학교
- 5) 학교 구성원이 참여하여 민주적 의사결정을 통해 미래학교 공간과 시설을 스스로 제안 및 구현

#### ● 기대효과

- 1) ‘그린’, ‘스마트’, ‘공간혁신’, ‘안전’의 관점에서 노후건물을 개선하여 학생들의 안전한 미래 학습환경 보호
  - 저탄소 제로에너지를 지향하는 친환경 교사에 디지털 교육 여건을 조성한 스마트 교실의 혁신적 실현
  - 학교가 그 자체로서 ‘생태’, ‘민주시민’ 교육의 콘텐츠이자 교재가 됨으로써 미래교육의 중추적 역할 수행

### 1.3. 공모 개요



- 가. 대 상 지 : 서울특별시 서대문구 북아현로 11가길 7 (중앙여자중학교 내)
- 나. 지역지구 : 제2종 일반주거지역
- 다. 대지면적 : 45,720.10㎡
- 라. 연 면 적 : 56,997.71㎡
- 마. 건축규모
- 1) 사업면적: 5,012㎡
    - 서별관 증·개축면적: 5,012㎡
    - 신서별관 교실 재배치 및 공간특화: 604㎡(증·개축 사업 이외 604㎡ 과업에 포함)
  - 2) 학급수 및 학생수 : 16학급(일반 15, 특수 1), 299명
  - 3) 건폐율/용적률 : 40% 이하 / 160% 이하
  - 4) 층수 : 지하 2층 / 지상 7층 이하
    - \* 도시계획결정 등 법적 제한 및 준수사항 검토에 대한 책임은 공모참가자에게 있음
  - 5) 과업범위: 건축, 토목, 조경, 기계설비, 전기, 통신, 소방 등 모든 공사비, 제경비, 기존건축물 해체부터 증·개축 관련 각종 인허가, 부가가치세, 부대비 포함
  - 6) 예정공사비 : 금 13,058,975천원
    - \* 총 예정사업비는 발주기관의 사정에 따라 변경될 수 있음
    - \* 설계비, 감리비, 모듈러 임시교사 공사비 별도
  - 7) 예정설계비 : 금 655,024천원
    - \* 국토교통부 건축설계공모지침 제5조에 의거함.
    - \* 서별관 해체, 건축, 토목, 기계설비, 전기, 통신, 소방 등 모든 설계비, 기존건축물 해체

부터 증·개축 관련 각종 인허가, 지질조사(3공) 부가가치세 포함

- \* 각종 평가 및 조사 비용 등 포함
- \* 모듈러 임시교사 설계비 미포함(설계 설치규모: 30실)
- \* 다른 법령에 의하여 별도 계약이 필요한 경우 반드시 공동도급으로 계약하여야 함(예시: 전기, 소방 등)
- \* 국토교통부 건축설계공모지침에 의거 설계공모 심사결과 당선작으로 선정된 자를 계약상대자로 결정하며 설계예정금액을 계약금액으로 함.
- \* 총 예정설계용역비는 발주기관의 사정에 따라 변경될 수 있음

8) 설계기간 : 착수일로부터 **270일**

- \* 중간설계 90일, 실시설계 180일
- \* 각종 심의 및 컨설팅, 허가 및 신고 협의, 기술자문위원회(계획 및 기술심의) 등의 기간 포함

## 2. 설계공모 운영

### 2.1 설계공모 방식: 일반 설계공모

### 2.2 설계공모 주최

가. 공모주관 : 중앙여자중학교(☎ 02-362-3063)

서울특별시교육청 교육시설안전과 공공건축지원센터(☎02-399-9724)

나. 사업주관 : 중앙여자중학교(☎ 02-362-3063)

서울특별시교육청 교육시설관리본부 시설2과(☎02-399-9684)

### 2.3. 설계공모 일정(추후 작성)

구분	일시	유의사항
사전규격 공개	2024.12.3.(화)	• 조달청 나라장터(3일간)
설계공모 공고	2024.12.6.(금)	• 공고 : 에듀디자인, 조달청 나라장터(g2b), 세움터
참가등록	2024.12.13.(금)	• 에듀디자인에서 참가등록(등록시간: 09:00~23:00까지) • 구비서류 원본은 작품접수(응모신청서 포함) 시 제출
현장설명회	2024.12.16.(월) 10:00	• 장소: 서울특별시 서대문구 북아현로 11가길 7 (중앙여자중학교 내) • 시간: 10:00 • 관련 안내사항은 에듀디자인 공지사항 참조
질의접수	2024.12.17.(화)	• 참가등록자에 한하여 에듀디자인 질의게시판에 질의(질의등록시간: 09:00~23:00까지)
질의응답	2024.12.27.(금) 16:00	• 에듀디자인 질의게시판에 일괄 게재 에듀디자인
작품접수	2025.2.3.(월) 09:00 ~ 16:00	• 접수장소: 서울특별시 서대문구 북아현로 11가길 7 중앙여자중학교 행정실 • 접수시간: 9:00 ~ 16:00 • 참가등록 구비서류 원본을 함께 제출하며 '참가자격 미달, 제출시한 초과' 작품은 심사대상에서 제외함
기술검토	2025.2.14.(금)	• 에듀디자인( <a href="http://edu-design.sen.go.kr">http://edu-design.sen.go.kr</a> )을 통해 기술검토 결과 공고 • 법규 및 지침 위반사항 검토 ※ 에듀디자인 공지사항에 소명자료 제출 일정 및 담당자 게시
작품심사	2025.2.21.(금)	• 중앙여자중학교 (세미나실) 심사시간 : 14:00~
심사결과 발표	2025.2.25.(화)	• 에듀디자인, 세움터에 심사결과 게시 • 당선작 및 입상작에 한하여 개별 통보

※ 발주기관의 사정에 따라 조정 가능, 조정 시 에듀디자인 홈페이지에 공지할 예정이므로 설계공모 참가자는 수시로 홈페이지 게재 내용을 확인하여야 함

### 2.4. 언어 및 계량단위

가. 모든 공모전의 공식 언어는 한국어이며 제출물 및 질의는 한국어로 작성해야 한다.

나. 모든 계량단위는 '미터법'을 사용한다.

## 2.5. 참가자격 및 제한

- 가. 「건축사법」에 의한 건축사자격을 소지하고, 같은 법에 의하여 건축사사무소 등록을 마친 자로서 관계 법령에 결격사유가 없는 업체
  - 나. 외국건축사면허(자격) 취득업체는 상기 가항의 건축사사무소개설자와 공동참가 방식으로 참여가능(주계약자는 국내건축사로 함)
  - 다. 공고일로부터 작품접수기간 내 부도 또는 도산 상태에 있거나, 해당 관청으로부터 등록취소, 휴업, 폐업, 업무정지 등 기타 이와 유사한 행정처분(「건축사법」 제30조의3)을 받은 자는 응모할 수 없음
  - 라. 업체간 공동이행방식에 의한 공동응모 시 가항, 다항의 자격조건을 모두 갖추어야 하며, 과반수의 지분을 가진 응모자를 대표로 선정하여야 함(단, 공동응모 시 2개사를 초과할 수 없음)
  - 마. 이 사업 및 설계공모와 관련한 발주기관 등의 소속직원, 설계공모운영 소위원회 위원, 사전기획 용역사 및 기술검토담당자, 심사위원 당사자 및 당사자가 속한 조직, 조직의 직원 등 기타 본 공모와 직·간접적으로 관계된 자는 본 공모에 응모 및 계약할 수 없음
- ※ 참가 자격 판단 기준일은 에듀디자인에 참가 등록하는 시점부터 적용

## 2.6. 참가등록

- 가. 일 시: 2024.12.13.(금) 09:00 ~ 23:00
- 나. 방 법: 서울시교육청 설계공모 홈페이지(에듀디자인)를 통해서만 참가등록 가능
  - ※ 참가등록 기간 내 정보 변경은 가능하나, 등록기간이 만료된 후에는 일체 수정하지 못하며, 참가 등록 시 에듀디자인에 등록된 정보는 작품 접수 서류와 동일해야 함
- 다. 참가등록 시 에듀디자인 제출 서류

순번	구비서류	부수	비고
1	건축사면허증 사본	1	
2	건축사사무소등록증 사본	1	
3	사업자등록증 사본	1	

※ 외국건축사 자격증의 경우 한글 번역본으로 제출

### 라. 참가등록확인

- 1) 참가등록 기간 종료 이후 참가등록확인서 출력
  - 출력방법: 에듀디자인 > MYPAGE > 등록확인서 출력 > 마우스 우클릭 후 출력
- 2) 참가등록 기간 종료 이후에도 출력 안 될 경우 참가등록이 안 된 것으로 해당 행정실 담당자 (☎02-362-3061)에 문의

## 2.7. 현장설명회

- 가. 일 시: 2024.12.16.(월) 10:00
  - 나. 장 소: 서울특별시 서대문구 북아현로11가길7 (중앙여자중학교 내)
  - 다. 참석대상: 참가등록 업체 대표자 또는 위임받은 자
  - 라. 내 용: 공모일정, 현지 대지 조건, 주요과업내용, 설계기본방향 및 주안점 설명 등
- ※ 현장설명회 장소에서 질의는 허용되지 않으며, 공식적인 질의회신 외에 어떠한 답변도 설계지침서 등 공모규정과 같은 효력을 갖지 않음

## 2.8. 질의접수 및 응답

가. 질의 접수: 2024.12.17.(화) 09:00 ~ 23:00

나. 접수 방법: 에듀디자인 질의게시판에 질의

다. 질의 응답: 2024.12.27.(금) 16:00

라. 응답 방법: 에듀디자인 질의게시판에 응답서 게시

마. 기타 안내 사항

- 1) 참가 등록 완료한 팀은 지침서에 정한 기간에 공모 홈페이지에서만 질의가 가능하며, 그 외 이메일 또는 전화 등을 통하여 질의를 받지 않음
- 2) 질의는 공모 참가 등록자별로 1회로 한정(단, 질의개수는 제한 없음)
- 3) 설계공모 질의에 대한 답변 사항은 본 설계공모지침서를 추가 또는 수정한 것으로 간주하며, 설계공모지침서와 동일한 효력을 가짐
- 4) 질의서 작성 오기 등 질의내용을 확인할 수 없는 경우, 질의자의 인적사항 등 질의사항의 기재사항이 누락된 질의, 질의내용이 설계공모 지침과 관련이 없는 사항에 대하여 응답하지 않을 수 있음
- 5) 설계공모 기간 중 발생하는 추가 제공 자료나 정보는 에듀디자인을 참고해야 하며, 공모참가자는 이를 확인해야 할 의무가 있고, 미확인으로 인하여 발생하는 책임은 참가자에게 있음

## 2.9. 작품제출

가. 제출 방법: 현장 방문 접수

나. 제출 장소: 중앙여자중학교 행정실

(주소: 서울특별시 서대문구 북아현로 11가길7)

다. 제출 일시: 2025.2.3.(월) 09:00~16:00

라. 제출 자료: 설계공모지침서 3.1.(제출도서목록) 참고

마. 제출방법 및 주의사항

- 1) 참가등록을 한 자에 한하여 작품을 제출할 수 있음
- 2) 설계공모안 제출은 직접 방문하여 제출하여야 하며, 우편접수는 불가
- 3) 설계공모에 응모하는 회사(또는 건축사)는 단독 또는 공동응모 중 1개의 방식으로만 참여하며 1개 작품만 제출 가능함
- 4) 공모안 접수는 제출 마감 일시에 제출장소에 접수된 공모안에 한하며, 공동응모의 경우 참여업체 모두 등록 구비서류를 제출하여야 접수가 가능
- 5) 제출한 작품은 일체의 수정, 변경 또는 보완 등을 할 수 없음

### 3. 제출도서 및 작성요령

#### 3.1. 제출도서 목록

구분	제출서류	세부내용	비고 (파일형식)
제출 도서	설계도판	A0-1매	
	설계설명서	A4( 15장 이내)-6부	
	USB	설계도판, 설계설명서	.pdf
		조감도·투시도(5컷 이내) 면적산정용 구획도	.jpg .dwg
등록 구비 서류	설계공모 응모신청서		서식1
	사용인감계	최근 3개월 이내 발급본	
	응모대표자 인감증명서	최근 3개월 이내 발급본	
	청렴서약서		서식4
	사전접촉 여부 확인서		서식5
	위임장 및 재직증명서	대리인이 제출할 경우	
	공동참가협정서	공동참가 할 경우	서식2
	대표건축사 선임계	대표 2인 이상 또는 공동참가 한 경우	서식3
심사위원 기피·제척 신청서		서식6	

#### 3.2. 공모안 작성 지침

##### 가. 공통사항

- 1) 축척과 방위는 각 도면에 정확히 표기
- 2) 모든 응모작품(전자파일 포함)에는 요구한 사항 이외에 응모자를 인식할 수 있는 어떠한 암호나 기호도 표기되어서는 아니되며 이를 위반한 경우 응모자격이 박탈됨
- 3) 모든 제출물은 흑백으로 표현하며 스테디모델 수준의 모형이미지, 렌더링하지 않은 3차원 이미지 표현은 가능함

#### 3.3. 제출도서 작성 지침

##### 가. 설계도판(A0 - 1매)

- 1) 도판은 A0(가로841mm×세로1188mm) 1매로 단변이 수평이 되도록 작성하여 제출
- 2) 도판의 종이재질은 백상지를 사용(유광지 사용 불가)
- 3) 도판은 작품 심사 및 전시가 가능하도록 두께 10mm 압축 폼보드에 테두리 없이 부착하여 제출
- 4) 도판에 사용되는 축척은 임의로 함
- 5) 도판의 후면에는 설계공모 참가 신청 접수증의 접수번호(에듀디자인 상 접수번호)를 표기하여 제출
- 6) 글씨체는 자유롭게 사용 가능하나, 추후 출판 등에 자유롭게 사용이 가능한 배포용 글꼴을 사용
- 7) 도판의 표현은 백색과 흑색으로만 가능
- 8) 도판의 내용은 설계 도면 및 렌더링하지 않은 3D 이미지, 다이어그램을 포함한다. 그 외 규정되지 않은 도판의 구성과 표현은 응모자 자율로 작성 가능

##### 나. 설계설명서(A4 - 6부)

- 1) 규격: A4(가로210mm×세로297mm) 크기로 단변이 수평이 되도록 작성하며, 테두리 없이 좌철 무선 무철로 본드 제본하여 제출

2) 분량: 15쪽 이내 (단면 인쇄)

※ 쪽수 산정 시 인쇄된 면을 쪽수에 포함(표지 제외)

3) 여백 및 글자크기

- 상하여백은 20mm, 좌우여백은 25mm로 함

- 표지를 제외한 내용물의 제목 등 크기는 가급적 제목(16포인트), 부제목(14포인트), 일반글자(12포인트)로 작성

4) 재질: 표지는 백색 무광택 스노지, 내용은 백색 무광택 백상지를 사용(모든 용지에는 바탕무늬 없는 것으로 함)

5) 제공되는 설계설명서의 서식은 변경 금지. 서식을 임의로 변경 시 공모안 규격 위반으로 처리

6) 설계 설명서에 포함되어야 할 기본구성

- 표지 [서식 11] 서식 및 목차에 따라 표기

- 설계개요

- 건축개요 및 시설 면적표, 층별 세부용도 및 면적표 [서식 7, 8]

- 주요 설계개념 및 주변요건 검토

- 건축계획(배치도, 평면도, 단면도, 입면도 등)

- 옥외시설 및 조경계획

- 개략공사비 산출서 [서식 9]

- 관련법규 검토서 [서식 10]

- 개축사업의 경우 단계별 공사계획 및 안전관리계획

- 기타 설계자가 필요하다고 인정하는 사항

다. USB(1개)

1) USB에 포함되어야 할 파일

- 설계도판.pdf

- 설계설명서.pdf

- 조감도 및 투시도.jpg(5컷 이내)

- 건축면적 및 연면적 산정용 CAD 파일

# II. 심사지침

## 1. 기술검토

가. 기술검토 담당자(민간전문가 포함)는 접수된 공모안의 관련 법령 및 설계공모지침서에서 요구한 사항의 위반 여부를 검토하고, 그 결과를 기술검토의견서로 작성하여 심사위원회에 보고하여야 한다.

※ 기술검토 결과는 2025.2.14.(금)에 에듀디자인 홈페이지를 통해 공고하며, 공모참여자는 공고를 확인하여야 함.

나. 기술검토의견의 반영 여부는 심사위원회에서 판단하며, 심사위원회의 의결을 거쳐 심사 제외 작품을 결정할 수 있다.

## 2. 심사위원회 구성 및 운영

### 2.1. 심사위원회 구성

구분	성명	소속	비고
1	윤석민	주식회사 윤석민건축사사무소	
2	이주영	지오아키텍처	
3	이진오	(유)건축사사무소 더사이	
4	이진욱	이진욱건축사사무소	
5	현승헌	(주)선랩건축사사무소	
예비	이명재	한국교통대학교 건축학부	

※ 예비심사위원은 심사위원의 사정으로 참여 곤란한 경우 심사위원으로 참여하며 심사위원의 특별한 사정이 없는 경우라도 예비심사위원 당사자가 희망 시 심사 전 과정을 참관할 수 있음

※ 심사위원 구성의 변동이 있을 경우, 교체 및 추가 선정할 수 있으며, 변동이 있는 경우 설계공모 홈페이지(에듀디자인)에 공지함

### 2.2. 심사위원회 운영

가. 성원 및 의결 조건

- 1) 심사위원회는 위원 중 과반 수 이상이 참석하여야 진행할 수 있음
- 2) 심사위원회의 의결이 필요한 사항의 결정은 출석위원 과반수의 동의를 얻어야 함

나. 심사위원의 제척·기피·회피

- 1) 심사위원의 제척 사유(「건축 설계공모 운영지침」 12조 (국토교통부고시 제2023-180호))
  - 위원 또는 그 배우자나 배우자이었던 사람이 심사 대상 업체의 당사자가 되거나 그 업체의 당사자와 공동권리자 또는 공동의무자인 경우

- 위원이 심사 대상 업체의 당사자와 친족이거나 친족이었던 경우
- 위원이 심사 대상인 사업의 시행으로 이해당사자(대리관계를 포함한다)가 되는 경우
- 위원이나 위원이 속한 법인·단체 등이 심사 대상 업체의 당사자의 대리인이거나 대리인이었던 경우
- 위원이 최근 3년 이내에 해당 심사 대상 업체에 임원 또는 직원으로 재직한 경우
- 위원이 최근 2년 이내에 해당 심사 대상 업체와 관련된 자문, 연구, 용역(하도급을 포함한다), 감정 또는 조사를 한 경우

2) 심사위원의 기피 신청

- 내용: 설계공모 참가자는 심사위원이 제척 사유에 해당하거나 심사의 공정성을 기대하기 어려운 사정이 있는 경우
- 제출 자료: 【서식6】 심사위원 기피 신청서 및 근거자료 등
- 제출 기한: 공모안의 제출 마감일로부터 7일 전('25.1.27.(월) 16:00)
- 제출처: 서울특별시교육청 공공건축지원센터 설계공모 담당자  
(☎02-2282-8363, dmsp90@sen.go.kr, 제출 후 접수 여부 유선으로 확인)

### 2.3. 심사방법 및 기준

가. 심사방법 및 심사기준

- 1) 목표: 심사위원회에서 정한 방법에 따라 공정하고 합리적으로 심사하여 본 공모의 목적에 가장 부합되는 최상의 설계안을 선정
- 2) 평가방식은 투표제를 원칙으로 하되, 평가방식의 변경이 필요한 경우에는 심사위원회의 의결을 통해 평가방식을 변경할 수 있음.
- 3) 심사위원회는 심사 전 기술 검토사항을 보고 받은 후 협의하여 다음에 해당하는 작품에 대한 실격 및 불이익 처분 여부를 결정하여야 하며 실격 판정 시는 심사에 참여한 심사위원 전원의 서명을 받아 평가대상에서 제외함.
  - 심사에 불공정한 영향을 미치는 행위를 한 경우
  - 설계 공모안이 이미 발표된 다른 작품을 모방한 경우
  - 부지경계를 임의 조작하여 대지면적을 초과하여 설계한 경우
  - 제출도서에 해당업체를 인지할 수 있는 문구나 이미지 등이 포함된 경우
  - 공동참가의 경우 구성원 중 대표업체가 중도에 탈퇴 한 경우
  - 심사과정에 관여하거나 심사와 관련하여 불필요한 이의를 제기하는 경우
  - 건축법 등 관련 법령을 현저하게 위반한 경우
- 4) 지침에 제시된 사항 이외에 심사위원회 운영에 필요한 세부사항은 심사위원회에서 추가로 정할 수 있음

나. 심사공개

- 1) 심사위원회 진행은 공개가 원칙으로 심사내용을 실시간 중계(서울시교육청 유튜브) 및 녹화 또는 녹음함
- 2) 공개방법: ① 실시간 중계, ② 회의 녹화본, 녹음본을 정보공개 요청 시 공개
  - ※ 녹화 및 녹음본은 심사결과 발표일로부터 7일간 보관, 정보공개 요청 후 방문하여 열람 가능

다. 심사 관련 안내사항

- 1) 심사결과 설계응모작 수준이 현저히 떨어지거나 설계공모 목적에 부합하는 작품이 없다고 판단될

- 경우 당선작을 선정하지 않을 수 있음
- 2) 발주기관은 제출된 공모안이 없거나 1개 뿐인 경우(심사결과 실격 처리되어 1개 작품만 남은 경우도 포함) 재공모를 하거나 설계공모가 아닌 다른 입찰 방법을 적용할 수 있음
  - 3) 재공모를 했음에도 불구하고 심사대상 공모안이 1개뿐인 경우에는 심사위원회의 의결을 통하여 과반수의 동의를 얻은 경우 당선작을 선정할 수 있음
  - 4) 설계공모 당선작 및 기타 입상작으로 선정되었던 작품과 동일한 작품으로 응모했다고 판단할 경우 당선이 된 이후라도 당선을 취소할 수 있으며, 사후에 중대한 결함이 발견된 경우 심사위원회의 의결을 거쳐 당선을 취소할 수 있음
  - 5) 심사위원은 심사 과정 중 외부와 연락을 주고 받을 수 있는 핸드폰 및 전자기기의 사용을 금지함

### 3. 심사결과 발표 및 당선작 등 선정

#### 3.1. 심사결과 발표

가. 심사결과는 2025. 2. 25.(화)에 에듀디자인과 세움터에 발표함

- 1) 심사위원별 평가사유서는 에듀디자인과 세움터에 심사위원 실명과 함께 공개함

#### 3.2. 당선작 등 선정 및 공모비용의 보상

가. 당선작 등 입상작 선정

- 1) 당선작 이외 입상작에 대해 공모안 작성비용을 보상하되, 입상작 수는 4개 이내로 제한함
- 2) 심사결과 입상작 중 해당 설계공모의 목적과 내용에 적합한 당선작이 없다고 심사위원회에서 결정한 경우, 당선작 없이 기타 입상작만을 선정할 수 있음

나. 공모비용의 보상

- 1) 입상작의 공모안 작성비용은 최대 1억원의 범위 내에서 총 예정설계비의 10%의 예산 범위 내에서 공모심사 입상작 순으로 다음과 같이 보상금을 지급함

입상자 수	보상금 지급기준	비 고
4인	예정설계비10%의 10분의 4 상당	26,200,800 원
	예정설계비10%의 10분의 3 상당	19,650,600 원
	예정설계비10%의 10분의 2 상당	13,100,400 원
	예정설계비10%의 10분의 1 상당	6,550,200 원
3인	예정설계비10%의 10분의 4 상당	26,200,800 원
	예정설계비10%의 10분의 3 상당	19,650,600 원
	예정설계비10%의 10분의 2 상당	13,100,400 원
2인	예정설계비10%의 10분의 4 상당	26,200,800 원
	예정설계비10%의 10분의 3 상당	19,650,600 원
1인	예정설계비10%의 3분의 1 상당	21,834,000 원

※ 심사위원회의 결정에 따라 공동 순위가 나올 경우 해당 순위 보상 금액을 합하여 균등 배분하여 지급한다.

(동 순위자가 발생한 경우 보상 = 동일 점수 입상자의 보상금 합계 ÷ 동일 점수 입상자의 수)

- 2) 보상비 예산: 금65,502천원

## 4. 설계 계약

### 4.1. 설계 계약 체결

가. 당선자(설계자)는 계약상대자로서 발주기관과 설계용역 계약을 체결할 의무를 갖는다. 다만, 계약상대자가 계약체결 이전에 부적격자로 판명되어 계약상대자 결정이 취소되거나 부도 등 불가피한 사유로 해당 계약을 이행할 수 없거나, 계약 상대자가 포기서를 제출한 경우에는 차 순위 입상자와 계약 체결을 협상할 수 있다.

※ 이 경우 이미 상금을 지급한 경우에는 상금 금액만큼 공제한 금액을 설계비로 지급함.

나. 당선자는 설계공모 결과 발표일로부터 10일 이내에 대한민국의 관련 법률 규정에 따라 계약체결을 해야 한다. 다만, 발주기관의 사정, 사업의 추진 여건에 따라 계약상대자와 협의하여 계약기간을 조정할 수 있다.

다. 과업 범위 등 과업 관련 세부 지침은 설계공모지침서와 설계용역 과업지시서의 내용을 따른다.

라. 당선자에게 실격 사유가 발견된 경우, 계약체결 전에는 당선을 무효로 하며, 계약체결 이후에는 체결된 계약을 무효(선금 및 기성금 회수)로 하고 관련 법령에서 정한 사업 지연에 따른 민·형사상의 책임을 진다. 기타 입상작의 경우에는 입상을 무효로 처리하고 상금을 회수하며 경우에 따라 민·형사상 책임을 부과할 수 있다.

마. 당선자는 사업에 필요한 다른 엔지니어, 특수 컨설턴트 등과 협업을 하고자 하는 경우 발주기관과 사전 협의하며 승인을 얻어야 한다.

바. 당선자는 발주기관의 사전 승인 없이 계약의 모든 사항에 대하여 하도급 계약을 할 수 없다.

사. 당선자는 설계용역 계약체결 시 전기·통신·소방 등 법령에 따른 해당 설계용역 등록업체와 각각 공동(분담)이행 방식으로 계약하여야 한다.

아. 설계계약은 「국가를 당사자로 하는 계약에 관한 법률」 등 관련 법령 및 규정을 준수하여 이루어지며, 계약서 및 과업내용서는 한국어로 작성된다.

자. 당선자가 국외 건축사일 경우 국내 건축사무소와 공동으로 계약하여야 하며 이 경우 국내 건축사무소를 주 계약자로 하고, 계약서는 대한민국 건축사법에 따라 한국어로 작성한다.

차. 공동계약 시 공동계약 당사자는 건축사 업무 신고를 필히 마치고, 계약체결 당시 대한민국 법률에 따른 결격사유(부정당 업체)에 해당하지 않는 자이어야 한다.

카. 국내 건축사와 외국 건축사가 공동수급체를 구성하여 계약할 시 아래의 사항을 준수하여야 한다.

1) 외국 건축사 자격을 가진 개인이나 법인이 한국 건축사와 공동계약을 구성할 때에는 업무단계(계획설계, 중간설계, 실시설계)에 따른 각 공동참여자의 구체적인 업무를 명시한 업무 분담 계획서를 제출하고, 이에 따른 공동참여자 간 협정서(지분을 포함)와 대표자 선임계를 주최자와 기본 및 실시설계용역 계약 시 제출한다.

2) 공동수급체의 대표는 국내 건축사로 한다.

타. 당선자는 이 사업을 성실하게 수행하고, 설계용역 수행 시 각종 법령이 정하는 모든 필요한 업무를 수급자 부담으로 이행하여야 하며, 발주기관은 이를 이행하기 위해 필요한 자료 제출 등의 업무수행에 협조하여야 한다.

파. 발주기관은 관련 예산, 정책, 사업계획의 변경, 심사위원회 보완 요구 등의 사유로 당선작의 수정을 요구할 수 있으며, 설계자는 그 적정성을 협의 후 계약 내용에 반영하여야 한다.

- 하. 설계용역 금액의 조정은 기간, 면적, 프로그램 등의 변경요인을 감안하여, 발주기관과 우선협상대상자와 협의를 통해 적정한 대가를 산정하고, 관련 법령에 따라 처리한다.
- 거. 당선자가 제출한 공모안의 내용이 고의적으로 왜곡되거나 진실과 부합되지 않는 경우, 당선자(설계자)의 귀책 사유로 인하여 공사비를 포함한 기타 예산(20% 이상)의 과다한 초과 등의 이유로 사업의 순조로운 진행이 불가능하게 될 경우, 당선자(설계자)는 본인의 비용으로 설계를 변경하여 발주기관이 수용할 수 있는 일정 내에서 사업을 추진할 수 있도록 해야 하며, 이러한 노력을 거부하거나 노력에도 불구하고 예산 초과나 기술적 사유 등으로 사업 진행에 심각한 차질이 생길 경우 발주기관은 설계자와의 계약을 해약할 수 있다. 이 경우 설계자는 기본 및 실시설계 권리 그리고 지급된 설계비를 반납하여야 하며, 발주기관은 차순위작과 계약체결을 할 수 있다.
- 너. 설계자는 「건축서비스산업 진흥법」 제22조에 따라 ‘설계의도구현’을 위한 별도의 용역계약을 하고 설계도서 해석 및 자문, 자재 및 장비의 선정 검토, 시공상세도 및 디자인 검토, 건축물대장 및 현황도 등록 등의 업무를 수행하여야 한다.

## 5. 저작권 및 출판전시

### 5.1. 저작권

- 가. 응모작은 창작품이어야 하며 타인의 저작권을 침해해서는 안된다. 타인의 저작권을 침해했을 경우 모든 책임은 응모작 제출자에게 있으며 입상을 무효로 한다.
- 나. 응모작의 모든 권리(저작권, 소유권 포함)는 원칙적으로 응모자에게 있으며, 저작권의 귀속 등 저작권과 관련한 제반사항은 저작권법령이 정하는 바에 따른다.
- 다. 응모작품의 모든 권리(저작권, 소유권 포함)는 참가자에게 있다. 필요한 경우 참가작에 관한 권한을 양도받거나 이용 허락을 받을 수 있으며, 이 경우에는 참가자(팀)와 별도로 약정한다. 다만, 발주처는 참가작품에 대해 참가자(팀)와 별도의 보상 및 협의 없이 상업적 이익을 목적으로 하지 않는 콘텐츠 관련(아카이빙, 저작물 복제, 전시, 배포, 공중송신, 2차 저작물 작성)과 출판물에 이용할 수 있다. 참가자는 이상의 전시, 게재 및 발간에 적극적으로 협조하여야 하며 응모 작품을 제출함으로써 이에 동의한 것으로 간주한다.

### 5.2. 작품반환

- 가. 입상작을 반환하지 않는 것을 원칙으로 하되, 당선작 이외의 작품은 발주기관의 판단에 따라 필요시 반환할 수 있다.
- 나. 응모작은 심사결과 발표일(또는 작품 전시 종료 후)로부터 7일 이내에 반출하여야 하며 이에 따른 비용은 응모자가 부담하여야 한다.
- 다. 위 기간 내에 반출하지 않은 작품은 임의로 처리한다.

## 6. 익명성

- 가. 모든 제출자료에는 응모자를 인지할 수 있는 어떠한 암호나 기호, 작품 제목을 표기할 수 없다.

- 나. 모든 제출물은 설계공모 전체 기간 동안 익명으로 관리되며, 이를 위해 당선작 선정 전까지 참가자 또는 SNS 등 매체를 통해 제출안을 공개하지 않아야 한다.
- 다. 응모자는 당선을 위한 담합 및 심사위원 사전접촉 등 설계공모의 공정성을 방해하는 행위를 할 수 없다.

## 7. 공모 규정의 준수

이 지침에 명시하지 아니한 사항은 「건축 설계공모 운영지침」 (국토교통부 고시 제2023-180호, 2023.4.1.시행) 및 「서울특별시교육청 건축 설계공모 운영 매뉴얼」 (교육시설안전과-17077, 2023.12.29.)을 준용한다.

# III. 설계지침

## 1. 계획의 개요

### 가. 설계공모 배경 및 목적

#### (1) 배경

- **[안전성 측면]** 내진성능평가 용역 진행 결과 서별관동이 내진성능 미보유 판정을 받아 개선이 필요함. 정밀안전진단 구조 안정성 검토 용역 진행 결과 서별관동이 복합 하중에 취약하다는 평가를 받아 개선이 필요함. 건물 외벽이 드라이비트로 되어 있어 개선 공사가 필요함. 이 외 창호공사, 천장 및 커튼 박스 공사, 바닥공사, 소방공사, 통신공사 등도 시급함. 서별관동과 신관동의 복도 폭이 좁고 계단 경사가 급해 이동 시 안전사고가 우려되어 개선이 필요함.
- **[시설 노후화 측면]** 외벽 파손에 의한 낙석 발생이 우려되어 개선이 필요함. 내·외부 창호가 노후화되어 방풍, 방음, 보온 등에 취약하여 개선이 필요함. 누수로 인한 교육 공간의 침수 피해가 빈번하여 옥상 및 외벽의 방수공사가 필요함. 화장실 시설이 협소 및 부족하고 노후화된 배관으로 인해 여러 문제점이 발생하고 있어 전면적인 환경 개선 공사가 필요함. 엘리베이터, 경사로 등 이동 약자를 배려한 공간이 부족하여 개선이 필요함.
- **[미래교육 변화 대비 측면]** 2022 개정 교육과정에서 제시된 민주시민교육, 생태전환교육 등이 이루어질 수 있는 교육 환경이 필요함. 자유학기제, 진로 연계학기제, 협력종합예술활동 등의 운영에 따른 다양한 형태의 교수학습 방법의 활용이 가능한 공간이 필요함. 미래 변화에 유연한 범교과 창의융합 공간이 필요함. 미래인재 양성을 위한 미디어·디지털 리터러시 교육 공간 및 스마트 기자재 확보가 필요함.

#### (2) 목적

- **[사용자 중심]** 지금까지는 공급자인 교육청이 주도하여 학교 교육 공간을 조성하고 학교 구성원에게 제공하였다면 이제는 다음과 같이 학생, 학부모, 교직원 등 학교 구성원이 사전기획 과정부터 참여하여 민주적 의견수렴의 과정을 거쳐 미래학교의 공간과 시설을 스스로 제안하고 구현함. 이러한 과정을 통해 학교 구성원이 민주적 의사결정을 경험하고 협업 능력, 의사소통역량, 공동체 의식을 함양함.

- 본교 특성에 부합하는 추진체계 구축
  - 학부모 대상 연수 운영을 통해 학부모 요구에 적합한 교육 방향 모색
  - 미래학교 관련 학생 활동을 통해 학생 참여 창구 마련
  - 추진단과 교사 자문단과의 정기 회의를 통해 교육과정과 교수학습 중심의 공간 환경 구성을 위한 공동 연구 진행
- 사전기획 과정에 대한 학교 구성원 모두의 역할 및 이해 강화
  - 학생/학부모/교사 대상 설명회를 통해 참여자별 역할 이해
  - 사용자 참여 인사이트 투어 후 미래학교 정보 탐색 및 자료 공유
  - 워크숍 및 대토론회 운영을 통해 학교 사용자 요구에 적합한 방향 모색
- **[미래교육 전환]** 미래학교로의 전환은 단순히 새로운 학습 환경의 조성을 넘어 2022 개정 교육과정 적용, 자유학기제와 진로연계학기제 등의 시행에 따른 학습자 특성 및 교수-학습유형과 방식의 변화에 대응하여 다음과 같은 교육 환경과 교육의 대전환을 요구함.
  - 교육과정과의 연계를 통한 유연하고 다양한 공간혁신
    - 다양한 학습과 융합적 경험이 가능한 공간 조성(유연한 공간, 창의·융합 공간, 소규모 공간)
    - 학생의 휴식과 소통이 있는 공간 조성(참여·소통 공간, 개방성 확보)
    - 다양한 학습경험을 제공하는 교수학습 운영(선택학습 확대, 주제중심수업, 인성/공동체교육, 학생 체험활동 등)
  - 미래형 교수학습이 가능한 디지털 기반 스마트교실
    - 디지털 기반의 스마트학습환경 구축(무선인터넷, 개별 디바이스, 수업기자재, 플랫폼)
    - 스마트한 학교 운영체계 구축 환경 마련
    - 디지털 전환 기반의 교수학습 혁신(블렌디드 수업 확대, 교수학습 확장, 맞춤형 개별학습)
  - 탄소중립 실현과 환경생태교육을 고려한 그린학교
    - 탄소중립 제로에너지 학교
    - 학습과 휴식이 함께하는 건강한 생태학교
    - 환경생태교육의 장으로서의 학교 조성
  - 지속가능한 미래 및 불확실성에 대비한 교육 강화
    - 디지털 및 생태전환교육이 가능한 학교
    - 민주시민교육과 연계된 평화, 인성교육, 인문학적 소양 교육
  - 안전한 그린스마트 미래학교 조성
    - 내진 보강, 안전사고 및 감염병 걱정 없는 안전한 그린스마트 미래학교

## 구축

- 그린스마트 미래학교가 만들어지는 전 과정에서 확인 및 점검 강화(공사 기간 안전 및 학습권 보장)

○ [미래학교 구현] ‘참된 사람이 되자’, ‘실력 있는 여성이 되자’, ‘질서 있는 국민이 되자’는 본교의 전통적 교육이념을 바탕으로 학생, 교사, 교직원의 사용자 참여 과정을 거쳐 ‘주도하는 나, 포용하는 우리, 성장하는 중앙’이라는 교육 비전과 목표를 도출함. 이에 다음과 같은 4대 추진 전략을 수립하여 몸과 마음이 편안하고 안전한 학교에서 학생들이 주도적인 태도와 포용하는 마음을 갖춘 미래 인재로 성장할 수 있는 그린스마트 미래학교로 거듭나고자 함.

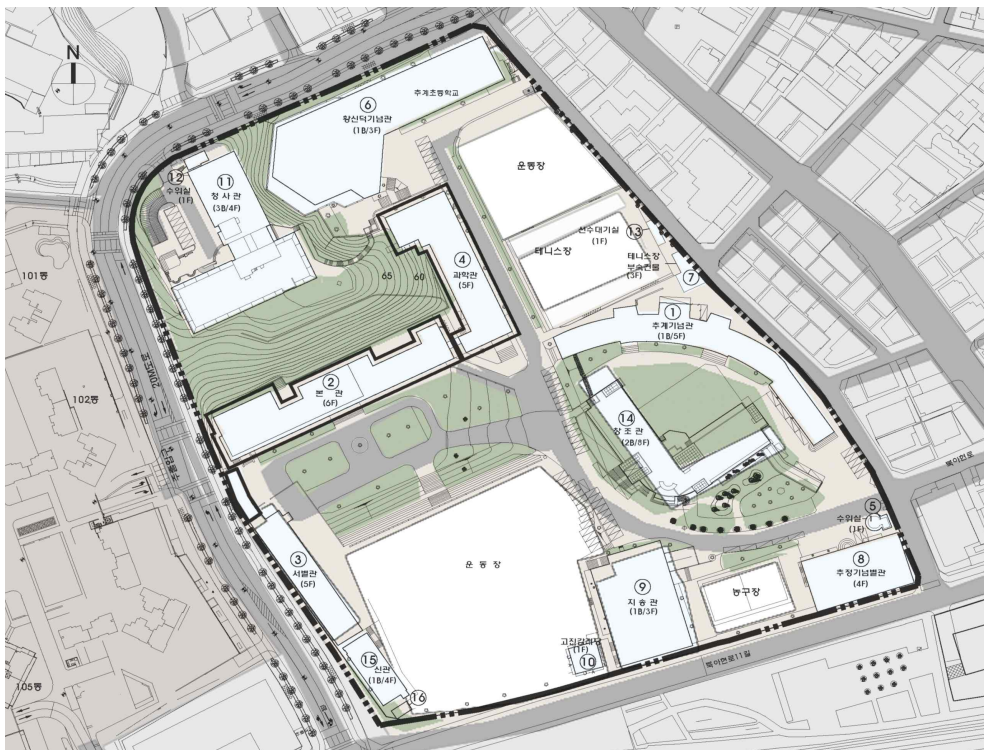
- 전통과 혁신이 공존하는 학교
  - 본교 전통 특색 인성교육의 발전적 계승
  - 우리 학교의 역사와 전통을 확인하고 이해하는 기회 마련
  - 정보기술 활용에 필요한 디지털 역량 강화 교육 확대
  - 온·오프라인 교육의 조화를 통한 교수학습 방법의 전환
- 개성과 다양을 존중하는 학교
  - 재능과 감성이 어우러진 문화예술체육 교육의 활성화
  - 다양한 미래 진로 탐구를 위한 진로교육 강화
  - 모두를 위한, 모두가 하나되는 민주 시민교육 및 세계시민교육 실시
  - 활발한 소통과 교류를 위한 교육과정 내·외의 다양한 활동 기회 마련
- 배움과 실천이 조화를 이루는 학교
  - 평생학습을 가능케 하는 학습자 중심 맞춤형 교육 강화
  - 꿈과 목표를 향해 스스로 나아가는 자기주도학습의 기회 확대
  - 자연과 인간의 공존을 추구하는 생태전환교육 강화
  - 환경 보전을 위한 일상 속에서의 실천 생활화
- 몸과 마음이 안전한 학교
  - 안전한 학교 환경 조성을 위한 재해·안전사고·감염병 예방 교육 강화
  - 일상생활 속에서의 안전 수칙 준수 강조
  - 즐거운 학교생활을 위한 학교폭력(신체적·언어적 폭력, 사이버폭력 등) 및 범죄 예방 교육 강화
  - 몸과 마음을 힐링하고 삶의 여유를 찾아가는 휴식과 재충전의 기회 보장

## (3) 기대 효과

- 서울형 그린스마트 미래학교의 핵심요소인 ‘그린’, ‘스마트’, ‘공간혁신’, ‘안전’의 관점에서 노후건물을 개선하여 학생들의 안전한 미래 학습환경 보호
  - (그린) 생태학습을 위한 생태-교육 연계 특화 전략을 수립한다.

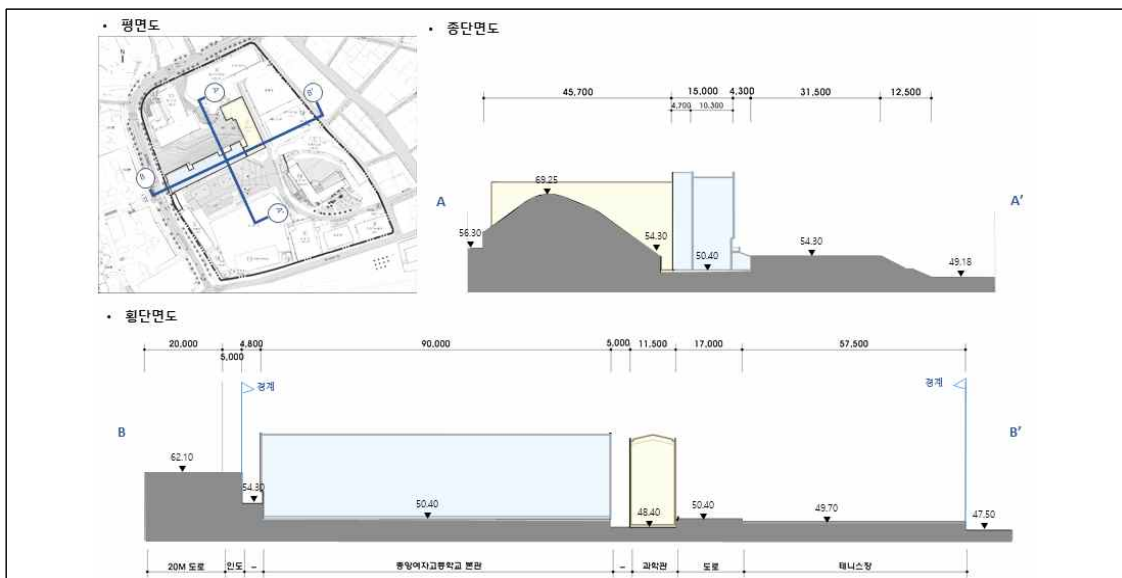
- (그린) 기후 위기 대응을 위한 학교시설 관리 전략을 수립한다.
  - (스마트) 미래 교육과정에 대비한 디지털 특화 전략을 수립한다.
  - (공간혁신) 창의성 함양을 위한 공간 혁신 전략을 수립한다.
  - (공간혁신) 효율적 공간 활용을 위한 공간 유연화 전략을 수립한다.
  - (안전) 사용자가 안심하고 생활할 수 있는 공간특화 전략을 수립한다.
- 저탄소 제로에너지를 지향하는 친환경 교사에 디지털 교육 여건을 조성한 스마트 교실의 혁신적 실현
    - (BEMS) 건물에너지관리시스템을 도입하여 교육플랫폼과의 연계 방법을 계획한다.
    - (스마트) 스마트 체험이 가능한 미래교실, 홈베이스, 도서관 등 다양한 공간의 특화 전략을 수립한다.
  - 학교 자체가 생태교육, 민주시민교육의 콘텐츠이자 교재가 됨으로써 미래교육의 중추적 역할 수행
    - (생태) 옥상 및 중정(개구부) 등을 중심으로 생태환경과 결합된 휴식공간 및 교육공간을 계획한다.
    - (민주시민) 민주적 의사결정을 위한 회의실, 광장 등을 조성하여 사회적 공감과 공동체 참여 의식의 형성을 위한 전략을 수립한다.

## 나. 대상 부지 및 주변 현황





- (1) 학교의 대지 형태는 남북으로 기다란 형태로 동측 도로와 서측 도로가 경사를 이루며, 운동장과 본관동의 레벨의 차이가 약 5미터 정도이다.
- (2) 서측 고층주거지와 연결한 도로(북아현로19길: 20M) 및 학교 남측으로 연결한 도로(북아현로11길: 12M) 좌우측으로 보도가 설치되어 있어 보행로 접근이 용이하다.
- (3) 본관동 북측과 과학관동 서측으로 비오톱 1급지의 녹지가 형성되어 있어 주변의 고층의 주거형태로부터 완충작용을 하고 있다.
- (4) 북아현 재정비 촉진지구로 지정되어 중앙여자중학교 주변 주거환경의 변화가 진행 중이며 주택 유형 중 아파트 비율이 높은 지역이다.
- (5) 대지 레벨 현황



- (6) 도시계획시설 세부시설조성계획
  - 중앙여자중학교는 추계예술대학 대지 내에 위치하여 건축행위 시 대학 세부 시설 조성계획 지침을 따라야 함(세부시설조성계획 결정변경 보고서 첨부)

다. 대상지 현황

(1) 기존 시설 현황

- 총 부지면적: 45,720.10m<sup>2</sup>

※ 참고사항(건축물 현황)

구분	건물명	구조	안전등급	건축년도	연면적(m <sup>2</sup> )	층수	비고
1	서별관	철근 콘크리트조	C	1971	2,093.83	지상 4층 지하 1층	그린 스마트스쿨 (개축)
2	서별관 신관	철근 콘크리트조	B	2011	1,285.68	지상 4층 지하 1층	존치동 교실재배치 및 공간특화
소계					3,379.51		

(2) 교실 증·개축 관련 학교 의견

- 증축 위치 : 본교는 서울시 대학시설세부조성계획에 의거 증·개축이 이루어져야 하며, 서별관이 자리한 위치에 증·개축하여야 한다.
- 개구부 설치 : 서울시 대학시설세부조성계획에 의거 개구부를 설치하여야 한다.
- 체육관 및 급식실은 기존의 다목적관 사업으로 진행중이며, 본 증·개축과 관련한 주차장은 다목적관 사업과 연계하여 진행하므로 본 설계공모의 과업에는 해당하지 않는다.

(3) 학교의 세부요구사항은 설계 시 협의하여 반영

2. 설계 기본 방향 및 주안점 (※ 자세한 내용은 사전기획보고서 참고)

(1) 서울형 그린스마트 미래학교 핵심 요소 반영

○ 그린 환경 분야

- 옥상 및 중정(개구부)을 중심으로 생태환경과 결합된 휴식공간 및 교육공간 계획
- 옥외공간 내 학생 접근성이 우수한 곳에 생태 공간 등을 계획
- 건물에너지관리시스템(BEMS)을 도입하여 교육플랫폼과 연계 방법을 계획
- 신재생에너지 설비는 유지관리의 용이성을 위하여 태양광 발전설비를 활용하여 지붕에 설치하는 것을 권장하며 미관상 건물과 일체형이 되도록 지붕 형태를 계획
- 관련 시스템 도입을 통해 실내 공기질을 확보하고 에너지 효율 향상에 유리하게 계획
- 주요 복도 공간에 냉난방 시설을 활용하여 온도 조절을 계획
- 집광·채광 루버 시스템을 계획

- 그린 환경 분야에 대한 설계자의 아이디어를 자유롭게 제시
- 스마트 분야
  - 스마트전자기기 비용 및 기존 비품(기기)를 적정범위(예산) 내에서 아래와 같이 계획
  - 전자칠판 및 인터랙티브 화이트보드 등을 설치하여 수업에 활용할 수 있도록 계획
  - 테크센터를 구축하여 스마트 기가재 관리 및 온라인 예약 프로그램을 활용할 수 있도록 계획
  - 스마트 잠금장치 시스템을 구축하여 재실센서를 통해 재실 유무를 확인할 수 있도록 계획
  - 가상현실 및 증강현실 기기를 사용할 수 있는 스마트 홈베이스와 스마트 미디어 센터를 계획
  - 스마트 홈베이스를 구축하여 학생들의 학교생활 거점 역할을 하며 휴게 활동 및 학습 연계 활동 공간을 계획
  - 스마트 도서관을 구축하여 스마트 운영관리와 교육 과정을 연계하는 미래형 도서관을 계획
  - 수업의 성격에 따라 크기와 용도를 조절할 수 있는 유연한 공간을 계획
  - 복도에 스마트 요소를 구축하고 개방형 공용공간, 쉼터, 유연한 공간을 계획
  - 교사동 전 지역에 AP 시스템을 구축하여 스마트한 학습공간을 계획
  - 스마트교육을 위한 미래교실에 대해 설계자의 아이디어를 자유롭게 제시
- 공간혁신 분야
  - 다양한 교과활동을 반영할 수 있도록 공간구성을 하고 학년별 교과영역과 중점 교과영역이 융합된 학습공간이 될 수 있도록 특성화 공간계획 제안
  - 사용자 편의와 다양한 공간 활용 및 사용자별 수준과 이용 정도를 고려하여 적절한 실별 배치계획을 수립
  - 공용공간이 통로 또는 단순한 기능 공간이 아니라 또 다른 교육적 소통장소로서 인식될 수 있도록 계획
  - 획일적 공용공간을 지양하고 오픈 스페이스, 채광 등을 이용하여 공간적으로 쾌적하고 건강한 장소가 될 수 있도록 아이디어를 제안
  - 건물 내 교육 프로그램뿐만 아니라 교지 안팎의 공간에서 체육, 놀이, 체험활동 등 다양한 교육활동이 가능하도록 세심하게 계획

- 실별 시간대별 교육행위(Activity)와 교육 프로그램을 분석하여 분석 결과가 유기적으로 반영될 수 있도록 실내공간을 계획
  - 각각의 영역에 대한 개별성과 독자성의 실현 및 개별 공간에 대한 적절한 기능적, 물리적 연계 방법을 적용
  - 제공된 스페이스 프로그램의 모듈을 참고하고 계획 시에는 학교 특성에 맞게 다양한 모듈을 검토하여 적용
  - 기능별 조닝을 통해 서로 독립되면서 운영, 관리, 업무상 상호 유기적 연계가 가능하도록 수직 및 수평 동선을 계획
  - 혁신적인 공간을 위한 설계자의 아이디어를 자유롭게 제시
- 안전 분야
- 아래 안전 분야요소는 사전기획 상 계획한 요소이며, 학생 안전 확보 방안 및 시공 가능성, 적정범위(예산)를 충분히 고려한 현실적인 방안을 구체적으로 마련
  - 자동 공조 시스템을 구축하여 모니터링에 따른 자동 조절 시스템을 구현하고 헤파(HEPA) 필터를 장착하여 미세먼지, 바이러스로부터 안전한 공기질 관리 시스템을 계획
  - 스마트 멸균 게이트 설치, 공간 분리 및 구획화를 통한 공간 간 감염병 확산 방지 등 감염병 예방 공간을 계획
  - 출입자 관리 및 재난 상황을 신속하고 신중하게 관리할 수 있는 스마트 통합 관제 시스템을 계획
  - 교내 이동 공간(복도 등)의 안전성 확보 방안(확장 등) 계획
  - 교외 이동 공간(중앙정원, 외곽 둘레길)의 안정성 확보 방안(가로등, 보행로 등) 계획
  - 이동 약자(노약자, 장애인 등)의 편의성을 증대시킬 수 있는 방안(엘리베이터 등) 계획
  - 공사 중 안전 확보 방침 마련
    - 조사·기본·실시설계 단계별 안전조건을 고려한 설계
    - 시공과정에서의 발생 가능한 유해 위험 요인과 이에 대한 감소대책을 고려한 설계
    - 설계안전보건대장의 작성
    - 유사 건설공사 사고정보를 반영하여 설계
    - 중대재해 감축 로드맵 주요 사항 반영 설계

- 공사 중 학습권 보호조치, 통학로 안전 확보, 안전보건관리체계 등 구축 방안 설계
- 사용자가 안심하고 생활할 수 있는 공간 조성을 위한 설계자의 아이디어를 자유롭게 제시

(2) 중앙여자중학교의 교육 비전과 공간의 특징을 설계에 반영

○ 중앙여자중학교 미래학교 3대 구현 전략

- 사업 추진목적에 부합하도록 중앙여중의 미래교육 비전에 맞춘 3대 미래학교 구현 전략을 각 실의 용도와 쓰임에 맞게 해석하여 설계에 반영할 것
- (공간의 개방화) 학교 구성원 간의 소통과 교류 증진, 다양하고 창조적인 활동 수행과 창의성 향상 등을 위해 규모와 기능이 확장된 열린 공간을 조성
- (공간의 유연화) 융합교육을 지원하는 다목적·다기능의 공간으로 구축
- (관리의 효율화) 안전한 학교를 만들고 에너지 소비를 효율적으로 감축하기 위해 컨트롤 파워를 설치하고 관리기능을 집중시켜 미래지향적인 학교 관리 시스템을 완성

○ 중앙여자중학교의 공간적 특징을 고려한 재구조화

- (서별관동) 배움과 혁신 중심의 공간으로 구현하여 기존의 교수-학습방법과 자연스럽게 연결되면서도 자유학기제 등의 프로그램과 그에 따른 새로운 방식의 다양한 학습 활동이 가능한 공간으로 계획함. 이에 따라 1, 2, 3학년의 흐름으로 기능하는 스마트일반교실 15개, 스마트 특수교실 1개, 교과교실의 역할을 하는 스마트첨단교실 3개, 스마트홈베이스 3개를 4, 5, 6층에 집중적으로 배치하고, 스마트도서관(학교 박물관, 아고라 광장), 중정 등 개방화된 공용 공간 및 시청각실, 스마트메이커스페이스 등 특별교실을 그 아래에 배치함.
- (신관동) 창의와 융합 중심의 공간으로 구현하여 특정한 교과목에만 적합한 형태가 아니라 교과 간 융합교육을 통해 미래 역량을 길러낼 수 있는 유연하고도 다양한 교수-학습의 장으로 계획함. 이에 따라 과학센터(STEAM실), 스마트첨단교실(미술실 및 가사실 등), 스포츠다목적센터, 스마트 방송실 등을 신관동에 배치함.

(3) 미래의 교육 변화를 고려하여 설계에 반영

○ 2022 개정 교육과정을 고려한 공간 설계

- (생태교육) 서별관동 지붕의 옥상정원, 서별관동 2~3층의 중정, 신관 앞의 정원을 조성함으로써 생태 교육 환경을 구성하여 해당 공간을 교수-학습

- 에 활용함. 신관동 옥상에 태양광 발전장치를 두어 전력 절감 및 제로에너지빌딩을 실현하고 교육 활동에도 활용함.
- (민주시민교육) 공동체적 삶의 주인임을 자각하고 공동체의 문제를 상호연대하여 해결할 수 있는 인재를 양성하기 위한 교육환경을 조성함. 학생, 학부모, 교직원이 함께 소통할 수 있는 다양한 규모의 회의실을 건물 곳곳에 배치함. 스마트도서관과 겸용되는 그리스 민주주의의 상징인 아고라 광장을 배치하여 사색과 휴식, 캠페인 활동 뿐만 아니라 인문·사회·철학 교과목의 토론 및 발표 학습과 전시 수업이 모두 가능한 공간으로 활용함.
  - (미래기술교육) 스마트첨단교실, 스마트메이커스페이스, 스마트미디어센터, 과학센터를 통해 AR/VR, 스마트기기 활용 등 미래기술을 직접 사용하고 익히며 디지털 리터러시와 창의적 사고력을 배양함. 첨단 기자재를 갖춘 시설을 모든 교과목이 공유하고 사용함으로써 인문, 자연, 예술을 넘나드는 융합적 사고력을 갖춘 미래 인재 육성 환경을 구현함.
- 자유학기제와 진로연계학기제 등의 시행을 대비한 공간 설계
- (공간의 유연화) 학생들의 다양한 요구를 충족할 수 있는 충분한 교육공간을 마련함. 학습 집단 규모와 교수-학습방법의 변화 등에 대응하기 위해 일부 공간의 고정된 벽을 없애 유연하고 개방된 공간을 조성함.

#### (4) 배치계획

사진	내용
	<ul style="list-style-type: none"> <li>● 서별관과 신관의 성격을 달리 운영하는 이원화 시스템 구축 및 지상에 차 없는 학교 구현</li> <li>● 서별관(그린스마트 미래학교 개축): 배움·혁신 교육지원 센터             <ol style="list-style-type: none"> <li>1) 중복도 교실 형태로 유연한 학습공간 구성</li> <li>2) 중정: 활발한 교류가 일어나는 휴식·소통의 중심 공간, 녹지연결 및 생태교육의 장으로 활용</li> </ol> </li> <li>● 신관(교실재배치 및 공간특화): 창의·융합 교육지원 센터             <ol style="list-style-type: none"> <li>1) 특별교실, 특별공간으로 조성</li> <li>2) 다목적관과의 유기적인 연결을 통한 원활한 이동 동선 제공</li> </ol> </li> </ul>
	<ul style="list-style-type: none"> <li>● 지하주차장(본 사업 과업대상이 아님)             <ol style="list-style-type: none"> <li>1) 그린스마트 특화방안 중 안전요소인 지상에 차 없는 학교로 구현(안전한 교육활동 보장, 주차난으로 인한 시각적 침해 요소 해소)</li> <li>2) 교내 주차난 심화 해소(지하주차장 계획: 지하면적 : 920m<sup>2</sup>, 증가 주차대수: 23대)</li> <li>3) 교내 보차분리와 안전사고 예방을 위해 지하주차장 진입로 최소화(1개소)</li> </ol> </li> <li>● 금회 다목적관(급식실, 체육관) 증축사업 진행시 지하를 활용한 주차장 신설</li> <li>● 그린스마트 특화방안 중 안전요소인 지상에 차 없는 학교로 구현(안전한 교육활동 보장, 주차난으로 인한 시각적 침해요소 해소)</li> <li>● 다목적관 증축 시 지하주차장 신설을 통한 공사비 감소 예정</li> </ul>

- 설계공모 진행 시 사전기획보고서 및 세부시설 조성계획 결정변경 보고서를 숙지할 것
- 제공한 사전기획 보고서는 참고용일뿐 어떠한 구속력도 가지지 않음

#### (5) 주요 실별 고려사항

- (스마트 일반교실) 디지털 기술 활용에 최적화된 공간에서 다양한 교수학습 방법을 활용하여 교과 수업을 실시할 수 있도록 설계할 것. 모둠별 활동, 간단한 제작 또는 실습 활동에 용이한 교구 및 기자재들을 비치하여 공간 재배치에 드는 불필요한 시간 낭비를 최소화할 수 있도록 설계할 것. 일반교실에서 진행하기 힘든 수업 방법이나 주제, 자유학기와 진로연계학기 프로그램, 분반 이동 수업 등은 별도로 마련된 특별교실과 특화공간을 적극적으로 활용할 것.
- (특별교실) 교과 내·교과 간 융합과 다양한 교수학습 방법의 운영이 가능한 유연한 공간으로 작용할 수 있도록 설계할 것. 비슷한 특성을 지닌 교과군의

특별교실들을 교과 간 연계 및 융합이 용이하도록 공간을 배치할 것.

- (스마트 메이커 스페이스) 디지털 기술을 배우고 아이디어를 구현할 수 있는 창작의 공간, 다양한 기기를 활용하여 체험하는 진로 직업 교육 공간의 역할을 충실히 할 수 있도록 설계할 것. 준비실 및 다기능 공간을 포함하여 공간 활용을 극대화할 수 있도록 설계할 것.
- (시청각실) 연극, 밴드 등 소규모 공연과 영상물 관람이 가능한 멀티 문화 공간의 역할을 할 수 있도록 설계할 것.
- (스마트첨단교실<서별관>) 각 교과의 효과적인 교수학습 방법 구현 및 자기주도학습에 최적화된 공간으로 활용될 수 있도록 설계할 것.
- (스마트첨단교실<신관>) 예술전용공간으로서 창의성을 극대화 시킬 수 있는 공간, 예술성과 심미성을 바탕으로 한 체험을 할 수 있는 공간으로 작용할 수 있도록 설계할 것. 수도 및 조리 시설을 활용한 조리 실습 공간으로도 활용될 수 있도록 설계할 것.
- (과학센터) 기존의 전통적인 과학실 성격을 벗어난, 창의적인 공간으로 조성할 것, 인문학과 과학을 융합할 수 있는 수업이 가능하도록 구성할 것. 실험실과 실험준비실을 연결하여 안전성 및 효율성을 제고할 수 있도록 설계할 것.
- (스포츠·다목적센터) 스마트 운동기기, 스마트 헬스기구, 심박동수 자동 측정기기 등 헬스 케어 시스템을 구축하여 교수학습 뿐만 아니라 학생 및 교직원 건강 증진을 위한 복지 공간으로도 활용될 수 있도록 설계할 것. 지하임을 고려하여 실내공기질 자동 계측센서 등을 구축할 것.
- (특화공간) 다양한 활동과 체험학습이 가능한 스마트화된 중·대형 규모의 강의 및 활동 공간을 마련할 것. 소규모 맞춤형 수업, 상담이나 학생 자치활동 뿐만 아니라 지역 사회와 연계된 다양한 분야의 외부 프로그램에 활용할 수 있도록 소규모 공간 혹은 분리·병합 가능한 다목적 공간도 조성할 것. 1층 로비의 역할을 하는 공간의 층고를 높여 기후 조건에 구애를 받지 않고 2층에서도 전시나 공연, 캠페인 활동에 더 많은 학생들이 관람하고 참여할 수 있는 공간을 마련할 것.
  - (스마트도서관) 스마트 운영 관리 시스템을 설치하여 효율성을 제고할 것. 학생 주도적인 탐구 활동 및 소규모 독서 모임 공간으로도 활용될 수 있도록 설계할 것. 스마트 미디어 기기 사용을 바탕으로 인문, 사회, 철학 교과의 토론·발표학습과 문화예술 교과의 공연, 전시 수업이 모두

- 가능한 열린 광장이 되도록 설계할 것.
- (중정) 실내 공간과의 매개공간으로서 교직원과 학생의 휴식 공간, 사계절을 있는 그대로 경험하고 느낄 수 있는 옥외 생태 교육 공간, 빗물저류 및 PV패널 하부 녹지조성 등 기후변화 대응을 위한 기술 등이 적용된 공간의 역할에 부합하도록 설계할 것.
  - (상담나눔실과 교원연구실) 교직원, 학생, 학부모의 원활한 소통이 가능한 회의 및 상담 공간으로 구성할 것. 편안함을 느끼게 하는 색감과 조명을 사용해 휴게 공간으로서의 특징을 강조할 것. 방음 계획과 비대면 상담을 위한 장비가 구비된 개인상담실의 역할을 할 수 있도록 설계할 것.
  - (스마트방송실) 교내 학생 방송 및 실시간 온라인수업을 할 수 있는 스튜디오의 역할을 할 수 있도록 설계할 것. 원격 회전과 줌 조정이 가능한 PTZ 카메라 도입, 크로마키 배경 설치 등 공간의 성격에 맞는 환경을 구축할 것.
  - (학생 자치센터와 동아리실, 학부모회실) 학생 및 학부모들이 학교의 문제와 현안을 자유롭게 논의하고 결정할 수 있도록 주도적이고 창의적인 아이디어 구현을 위한 환경을 조성할 것. 문제 해결 과정에 필요한 스마트 기자재를 설치할 것.
  - (스마트홈베이스) 각 학년 교실이 있는 층에 학년별로 특화된 스마트 홈베이스를 공용 공간에 설치하여 접근성을 높일 것. 학생 편의를 위한 대형 디스플레이, 놀이 도구, 작은 무대, 편안한 의자 등을 마련하여 자유로운 소통과 휴식 등 학생 생활의 모든 영역에 대해 편의성을 제공하도록 설계할 것.
  - (교무센터) 교사 생활 거점 공간, 전문적인 교사연구실, 교사 행정 업무 공간, 회의, 상담공간 등의 기능이 모두 담긴 업무 종합 센터로 설계할 것.
  - (행정센터) 사무·인사·관리·민원 등 행정업무 담당 직원의 사무처리 공간, 생활 거점 공간, 휴식 공간과 더불어 스마트 통합관리실이 있어 학교 안전관리 컨트롤타워 역할을 수행하도록 설계할 것.
  - (보건실) 응급환자의 빠른 이송을 위해 1층으로 이전하고 공간을 확장할 것. 환자 치료 뿐 아니라 휴식 및 상담 등 보건교육 활동이 가능한 공간, 이용자의 프라이버시를 보호할 수 있는 독립적인 공간으로 조성할 것.
  - (위클래스) 열린 공간이면서 학생들의 신상 정보를 보호할 수 있는 공간, 자유

롭게 방문하고 편안하게 대화할 수 있는 분위기의 공간으로 조성할 것. 휴게 공간으로서 기능도 함께 수행할 수 있는 공간으로 설계할 것.

(6) 동선 계획

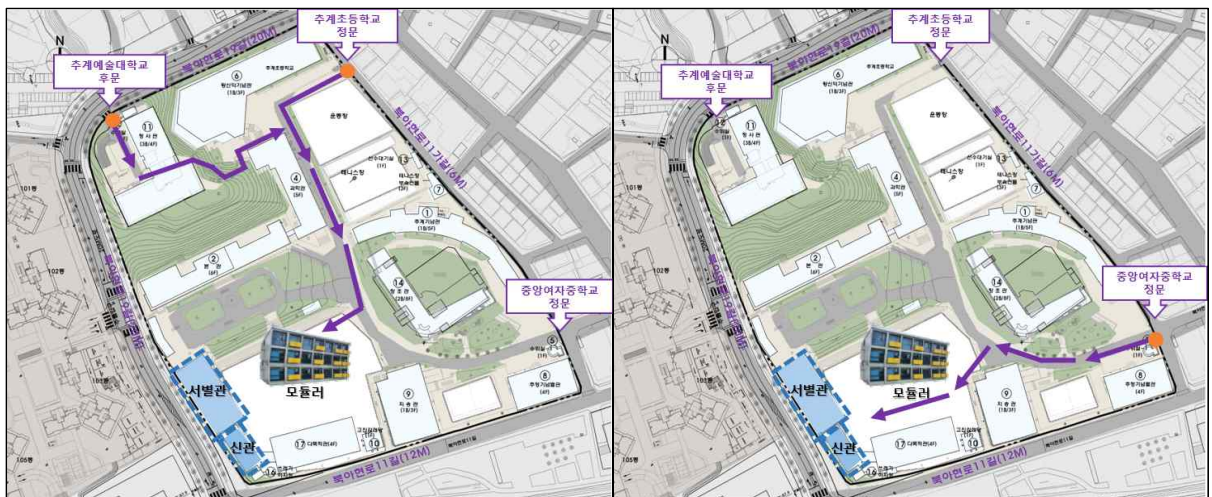
○ 공간 배치 관련 동선 계획

• 마스터플랜 - 안전한 학교

- 이용자의 이동 동선, 학습과 업무의 효율성, 시설 관리의 편리성을 고려하여 설계에 반영할 것.
- 서별관과 신관이 연결 통로를 통해 유기적으로 연결되도록 설계에 반영할 것.
- 교내 동선에 스마트 CCTV, 안전 디스플레이 설치 등 스마트 안전시설 강화를 설계에 반영할 것.

○ 공사 중 보행 동선 및 차량 접근 동선 계획

- 보행 동선 구분 계획: 추계예술대학교 후문 및 추계초등학교 정문으로 보행 통행로를 확보해 이용자의 동선을 최대한 짧고 안전하도록 확보함
- 차량 동선 분리 계획: 추계예술대학교(중앙여자중학교) 정문만으로 차량 진출입을 통제하여 보행 동선과 분리하여 계획

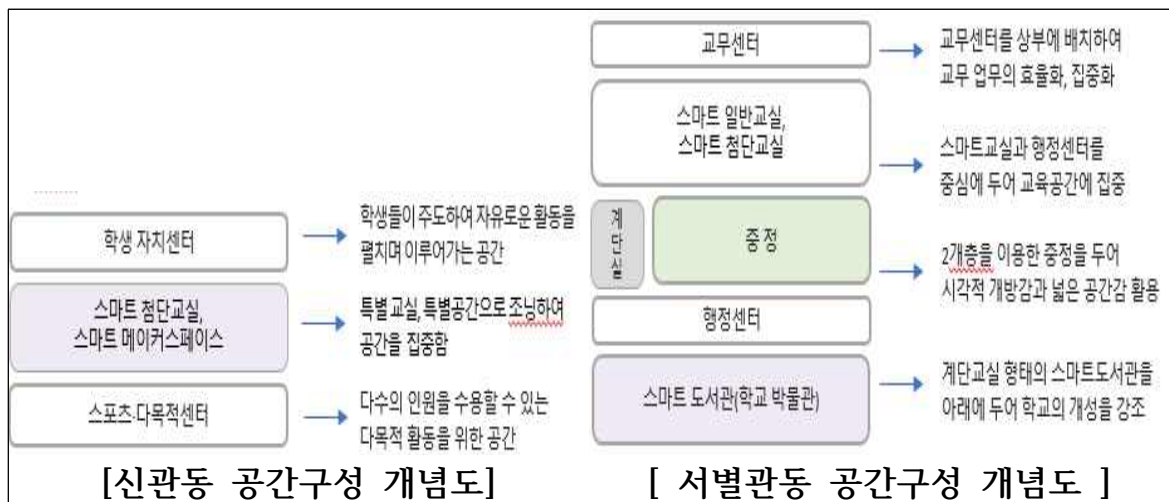


○ 시설 관련 동선 계획

• 실외 고려사항

- 추후 증축될 다목적관(급식실 및 학생식당, 지하주차장)과의 연계를 위한 차량 및 연결 통로 증축을 고려하여 설계할 것.
- 생태교육환경 조성과 더불어 실내 접근성을 고려한 적절한 동선을 계획할 것.
- 중앙정원으로의 접근성, 활용성을 높이기 위해 수평 동선의 계획 등 다양한 기법을 고려하여 설계에 반영할 것.

- 지역사회에 학교시설 개방으로(운동장, 체육관, 도서관) 교내 사각지대가 생기지 않게 안전이 확보된 안전한 학교가 구축되도록 보차구분 방안을 마련 (안전한 통학로 조성)할 것.
- 주차장 진출입구 보차혼용으로 인한 학생들의 안전대책을 수립할 것.
- 주차장 활용의 효율성을 고려하여 학생 통학 시간 및 동선을 학교 이용자의 이용 시간대와 특정 동선을 분석하여 설계에 반영할 것.
- 차량 인지 요소의 인식성과 안정성의 관계를 고려하여 계획할 것.
- 실내 고려사항
  - 이용자의 동선을 최대한 간결하게 계획하고 편의 및 효율성을 고려하여 설계할 것.
  - 서별관과 신관이 유기적으로 연결되도록 설계에 반영할 것.
  - 기능별 조닝을 통해 각 실을 집중 및 구분하여 상호 유기적 연계가 가능하도록 수직 및 수평 동선을 계획할 것.
  - 이용자의 이동 동선, 학습과 업무의 효율성, 시설 관리의 편리성을 고려하여 설계에 반영할 것.



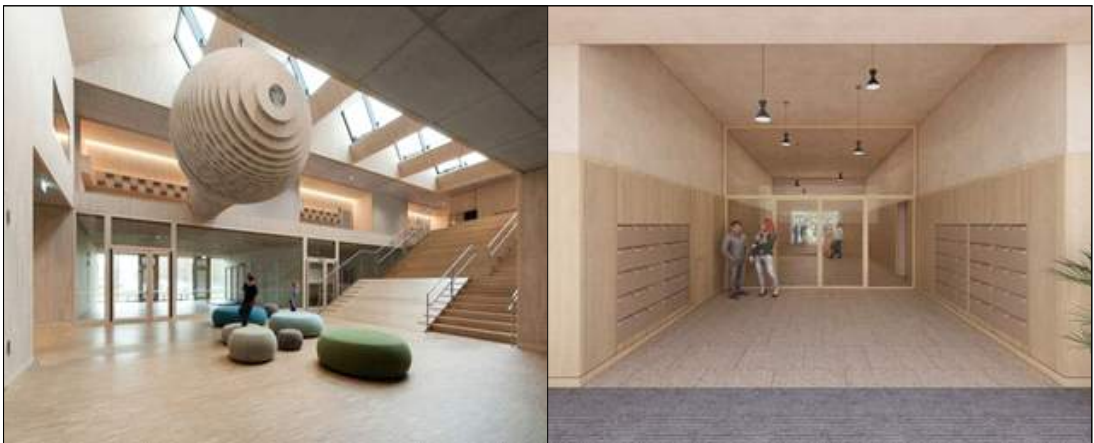
○ 특화 공용공간 확보 계획

• 홈베이스 특화 방안

- 서별관동 4, 5, 6층에 설치 예정인 홈베이스를 휴게 공간, 토의·토론 공간, 탈의실 등 학생들의 복합 생활공간으로 조성
- 스마트일반교실(학급교실)과의 접근성을 고려하여 각 학년별/층별로 설치



- 스마트 도서관(학교 박물관, 아고라 광장) 특화 방안
  - 전교생의 접근이 쉬운 열린 도서관 형태의 문화 감성 공간을 조성
  - 로비와 도서관의 융합으로 책을 읽을 수 있는 쉼터를 조성하여 어디서나 편안하게 책을 주제로 소통할 수 있는 공간, 쉼과 기다림, 만남의 공간 역할도 수행
  - 중앙여자중학교의 역사와 전통을 확인할 수 있도록 유물·기록물 관리 및 전시 공간을 함께 마련
  - 기후 조건에 구애를 받지 않고 전시나 공연, 캠페인 활동에 더 많은 학생들이 관람하고 참여할 수 있는 공간 마련



- 중정 특화 방안
  - 학생 행사, 캠페인, 동아리, 기타 창체 및 자율 활동 등이 가능한 학생 자치 활동 공간, 전 학년 이용 가능한 카페테리아와 홈베이스의 역할을 수행하는 공간으로 활용
  - 각 교과목의 다양한 교수·학습 방법 활용, 자기주도학습 등에 용이한 공간으로 조성
  - 주제선택 및 예술체육 활동, 협력종합예술활동 등 학년별 특색 활동과 연

계하여 활용할 수 있는 공간으로 활용

- 자연 친화적인 생태 환경 조성으로 교직원과 학생 간 활발한 교류와 소통, 마음의 치유와 안정을 얻을 수 있는 휴식 공간으로 조성

**※ 본교는 대학법인으로 서울시 대학 세부시설조성계획 수립 운영기준을 참고하여 개구부(본교는 중정이라 칭함)를 확보하여야 함**



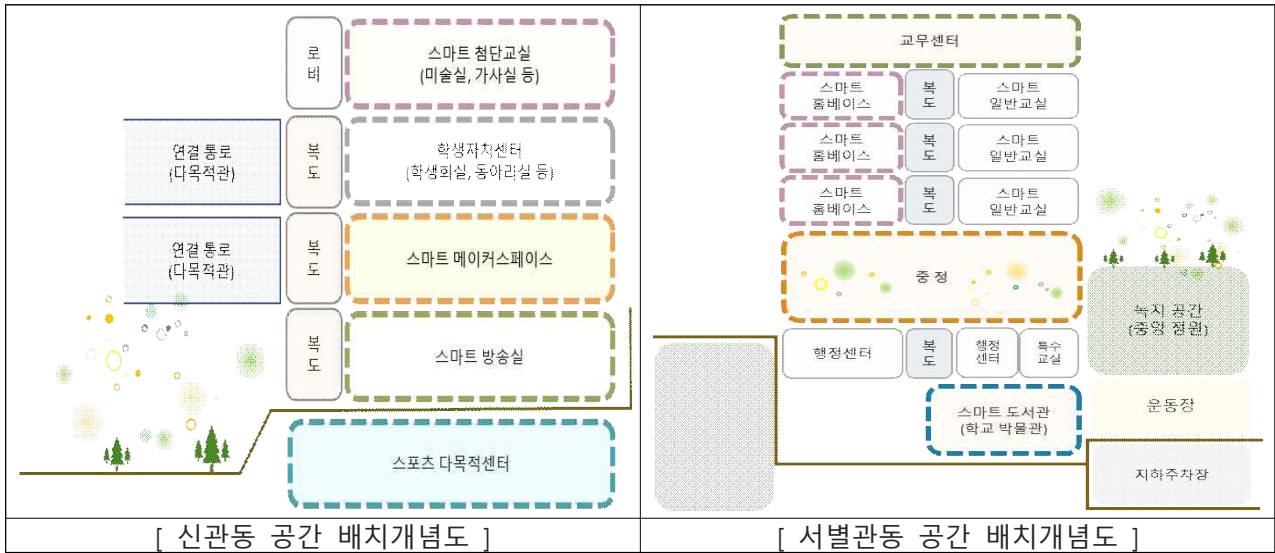
### 3. 설계규모와 스페이스 프로그램

학교공간혁신 (변경)			적용 교과교실	교수학습방법	필요설비(기자재 등)	공간 활용
실명 (그룹화)	실수	면적(m <sup>2</sup> )				
일반교실	15	939.60	스마트일반교실	강의, 토의 및 토론, 탐구학습, 문제중심학습, 정보 조사 및 수집, 협력학습, ICT활용학습	AP, 전자칠판, 전자 교탁, 수업 녹화용 카메라, 학생용책상과 의자, 무선 마이크시스템, 태블릿PC	전 교과, 창체및 자유학기제 활동 등
특수교실	1	62.64	특수교실	강의, 탐구학습, 실 생활 연계 학습	AP, 전자칠판, 전자 교탁, 수업 녹화용 카메라, 학생용책상과 의자, 무선 마이크시스템, 태블릿PC	전 교과
교과교실 (언어 영역)	1	62.64	스마트첨단교실(영어전용교실)	강의, 토의 및 토론, 발표, 공연, 협동학습, 탐구학습, 전시, ICT 활용학습, 블렌디드학습, 문제중심학습	AP, 단초점빔프로젝터, 방송시설, 스마트보드, 태블릿PC, AR·VR 장비	영어, 기초학력 책임지도, 방과후학교, 창체및 자유학기제 활동 등
교과교실 (과학 영역)	1	129.6	과학센터 (과학실 및 과학준비실, STEAM실)	강의, 탐구학습, 실험 중심 학습, 프로젝트 학습, 협력학습, 정보 수집 및 분석, 생태학습	AP, 대형 전자칠판, 전자 교탁, 3D 프린터, 레이저 프린터, 입체 스캐너, 스마트 보드, 이동형 트롤리, 천체망원경, 개수대, 환기시설, 안전장구(보관함 포함), 변환 가능 실험대	과학, 기술·가정, 정보, 창체및 자유학기제 활동 등
	1	156.60	스마트메이커스페이스 (정보교실, 기술실습실)	강의, 협력학습, ICT활용학습, 실습, 학습자 중심 토의 수업, 스마트 기기 체험, 프로젝트 학습, AI 교육	AP, 전자칠판, 전자 교탁, 태블릿PC, 음향장비, 디스플레이 기기, 영상제작기, 3D프린터, 학습자료 및 재료 보관함, AR·VR 장비, 이동형 트롤리, 모뎀활동이가능한 큰 책상, 개수대	

학교공간혁신 (변경)			적용 교과교실	교수학습방법	필요설비(기자재 등)	공간 활용
실명 (그룹화)	실 수	면적 (㎡)				
교과교실 (예술체육 영 역)	1	129.6	스마트첨단교실 (미술실및 미술준비실, 가사 실)	강의, 발표 및 전시, 프로젝트 학습, 표현 실습, 감상 및 비평, ICT활용학습, 협력학습	AP, 전자칠판, 전자교탁, 3D프린터, 멀티비 전, 스마트 갤러리, 디스플레이 기기, 이동형트롤리, 학생 작업용 넓은 책상, 작품보관함, 학습재료 보관함, 레이저 프린 터, 가열기기 및 조리도구, 개수대	음악, 미술, 기술.가정, 창체및 자유학기제 활동 등
	1	156.60	시청각실(대형강의실, 음악 실)	강의, 협력학습, 프로젝트 학습, 표현 실습, 탐구학습, 감상, 발표 및 공연	AP, 전자칠판, 전자교탁, 학생용책상과 의 자, 태블릿PC, 음향 장비, 마이크, 악기보관 함, 디스플레이기기, 방송시설, 방음시설, 카메 라, 홀로그램, 단초점빔프로젝터, 조명시설	음악, 범교과, 창체및 자유학기제 활동, 학생 자율 활동, 협력종합예술활동, 수양회, 교내 행사 등
	1	216.00	스포츠다목적센터(무용실, 협력 종합예술활동실, 바른생활교 육실)	강의, 실내체육활동, 협동학습, 프로젝트 학습, 창체활동	AP, 수업 녹화용 카메라, 실내골프연습 시 설, 대형 모니터와 스피커 등 공연장비, 야영장 비, 운동 기구와 체육기자재, AR·VR 장비, 조명장치, 벽면 거울	체육, 도덕, 사회, 학교스포츠클럽, 창체및 자유학기제 활동, 인성교육, 학급 자율활동 등
교과교실 (특별교실)	2	125.28	스마트첨단교실 (교과교실 및 자기주도학습 실)	강의, 토의 및 토론, 발표, 프로젝트 학습, 협력학습, 역할놀이	AP, 대형 전자칠판, 전자 교탁, 태블릿PC, 모듬활동이가능한 책상과 의자, 스피커, 서 가, AR·VR 장비, 교구 수납함	국어, 수학, 역사, 사회, 기초학력 책임지도, 방과후학교등
미디어 영역	1	64.80	스마트방송실(온라인스튜디 오)	방송, 온라인수업	AP, AR·VR 장비, 태블릿PC, 방송시설, 음향장비, 디스플레이기기, 영상제작기기	정보, 디지털 기반 전 교 과, 창체및 자유학기제 활동 등

학교공간혁신 (변경)			적용 교과교실	교수학습방법	필요설비(기자재 등)	공간 활용
실명 (그룹화)	실 수	면적 (m <sup>2</sup> )				
학생지원 (복지, 학 습) 영역	4	279.66	스마트홈베이스, 학생자치센터 (학생회실, 동아리실)	토론, 휴식	AP, 스마트보드, 키오스크, 알림서비스장비, 방송장비, 사물함, CCTV, 충전용 콘센트, 테이블, 소파, TV, 수납장, 책 진열장	학년별 학생복합공간, 학부모 활동, 방과후학교, 창체및 자유학기제 활동 등
진로, 상담 영역	5	221.40	Wee클래스, 상담나눔실, 교무센터(진로교실)	상담, 교육, 강의	AP, 테이블, 단초점빔프로젝터, 스마트보드, 수납장, 방음시설, 개수대	진로와 직업, 상담, 창체및 자유학기제 활동
보건 영역	1	62.64	보건실	응급처치, 보건교육	AP, 대형 모니터, 전자칠판, 의료장비 및 응급처치 치료용 기구, 침구류, 개수대	보건 교과, 창체및 자유학기제 활동 등
도서 영역	1	250.56	스마트도서관 (아고라광장, 학교박물관)	교육, 탐구 활동	AP, 단초점빔프로젝터, 스마트보드, 책 진열장	전 교과, 독서·인문교육, 자율활동,독서캠프, 창체및 자유학기제 활동등
관리 영역	2	250.56	교무센터(교장실), 행정센터(행정실, 스마트통합관 리실, 인쇄실, 문서실, 창고)	-	AP, 단초점빔프로젝터, 스마트보드, 책 진열장, 수납장,CCTV, 에너지 관리 시스 템, 복합기,화재수신기, 자료 보관장, 전자계시판	-
교사 연구 영역	4	344.52	교무센터(교무실, 교사연구실, 휴게실, 세미나실, 학습준비실, 성적처리실, 문서고), 교원연구 실	-	AP, 단초점빔프로젝터, 스마트보드, 책 진열 장, CCTV,자료 보관장, 복합기, 전자계시판, 각종 방송 송출용 장비, 보관함	교육 연구, 상담, 회의등
전용면적		3,452.70				
공용면적		2,844.98	(서별관+신관)			
총합계		6,297.68	(서별관+신관)			

- ※ 단위 교실 면적은 교실 당 학생 수를 고려하여 최적의 면적으로 축소 및 조정 가능(1개 일반교실당 예상 수용 학생 수 24~25명)
- ※ 스마트일반교실: 스마트 기자재를 갖춘 교과별 교수학습과 학급단위의 자치활동이 가능한 교실
- ※ 스마트첨단교실(영어전용교실, 자기주도학습실 등): 각 교과와의 효과적인 교수학습 방법 구현 및 자기주도학습에 최적화된 공간
- ※ 스마트첨단교실(미술실, 가사실 등): 드로잉, 미술 중심의 문화예술교육 및 동아리, 전시 등 다양한 예술활동 지원 공간, 벽면의 수도 및 조리 시설을 활용하여 기술·가정 교과의 조리 실습이 가능한 공간
- ※ 스마트도서관(학교 박물관, 아고라 광장): 키오스크를 통한 도서검색 및 대출, 열람 뿐 아니라 사색, 휴식 등의 활동이 가능한 똑똑한 도서관으로 인문, 사회, 철학 교과와의 토론·발표 학습과 전시 수업이 모두 가능한 열린 광장 느낌의 대형 공간
- ※ 중정: 휴식, 소통의 중심공간으로 활발한 교류가 일어나는 문화 공간, 전 학년 활용 가능한 홈페이지 및 생태교육공간
- ※ 교무센터: 교사들의 생활 거점 공간, 전문적인 교사연구실, 교사들의 행정 관련 업무 공간, 회의 및 상담 공간 등의 기능이 모두 담긴 업무 종합 센터
- ※ 행정센터: 다양한 행정업무(사무, 인사, 관리, 민원 등)를 담당하는 직원들의 일상생활 거점 공간, 안전 및 전반적 관리 컨트롤타워 역할을 담당하는 원스톱 스마트 행정 서비스 센터
- ※ 스포츠다목적센터: 학교스포츠활동, 예술(무용)활동, 협력종합예술 등 다양한 목적의 활동을 위해 다수의 인원을 수용할 수 있는 공간
- ※ 과학센터(STEAM실): 과학실험을 활용한 수업과 장비를 구축하고 다양한 실습을 체험할 수 있는 공간, 정보 및 기술·가정 등 다양한 교과와 융합할 수 있는 공간
- ※ 스마트홈베이스: 스마트도서관, 스마트 첨단교실, 중정의 공간에 홈페이지 기능을 강화하여 학생들이 이동, 공강 및 쉬는 시간에 효율적으로 활용
- ※ 스마트방송실: 시청각기기 및 영상기기를 활용하여 온라인 스튜디오를 통한 수업 및 활동을 할 수 있는 공간
- ※ 학생자치센터: 동아리 활동, 또래 멘토링 활동, 학생 간의 상호작용 및 교류가 이루어질 수 있도록 마련된 학생 지원공간



### 3. 제공자료

- 가. 사전기획용역보고서
- 나. 학교 현황 CAD도면
- 다. 세부시설조성계획 결정변경 보고서
- 라. 설계용역 과업지시서

## IV. 각종서식 및 별첨자료

- [서식1] 설계공모 응모신청서
- [서식2] 공동수급협정서(공동이행방식)
- [서식3] 대표건축사 선임계
- [서식4] 청렴서약서(공모참가자용)
- [서식5] 사전접촉 여부 확인서
- [서식6] 심사위원 기피 및 제척 신청서
- [서식7] 건축개요 및 시설면적표
- [서식8] 층별 세부용도 및 면적표
- [서식9] 개략공사비 산출서
- [서식10] 관련 법규 검토서
- [서식11] 설계설명서 표지규격

응 모 신 청 서			
참가등록 접수번호	자동입력	작품 접수번호	발주기관에서 기재
대 표 자	업 체 명	사업자등록번호	
	대표자명	주민등록번호	
	E-mail	전화번호(FAX)	
	주 소		
공동응모	업 체 명	사업자등록번호	
	대표자명	주민등록번호	
	E-mail	전화번호(FAX)	
	주 소		
<p>(발주기관명)에서 주최하는 (공모명칭) 설계공모에 있어서 입찰공고 및 설계공모지침서를 준수하여 응모할 것을 신청합니다.</p> <p>첨부 : 1. 설계도판(A0) 1부                  2. 설계설명서(A4) 5부                  3. USB(설계도판, 설계설명서, 투시도, 조감도 <b>면적산정용 CAD파일</b>) 1개                  4. 청렴서약서(A4) 1부                  5. 인감증명서, 사용인감계 각 1부                  6. 사전접촉 여부 확인서 1부                  7. 공동참가협정서(공동으로 참가할 경우) 1부                  8. 대표자 선임계(공동으로 참가할 경우) 1부 위임장, 재직증명서(대리인이 제출할 경우) 1부                  9. 불공정 행위 신고서(해당있을 경우) 1부                  10. 심사위원 기피 및 제척 신청서(해당있을 경우) 1부</p> <p style="text-align: center;">20 . . . . .</p> <p style="text-align: center;">신청인 : (인)</p> <p style="text-align: center;">(대표자)</p> <p><b>(서울특별시교육감) 귀하</b></p>			

----- 절 취 선 -----

응모신청 접수증			
※ 접수번호	발주기관에서 기재		접 수 인
업 체 명	사업자등록번호		
대표자명	주민등록번호		
주 소	전화번호(FAX)		



제8조 (구성원 상호간의 책임) 구성원은 과업수행과 관련하여 제3자에게 끼친 손해 및 구성원이 다른 구성원에게 끼친 손해를 구성원 상호간 협의하여 배상한다.

제9조 (권리·의무의 양도제한) 구성원은 이 협정서에 의한 권리·의무를 제3자에게 양도할 수 없다.

제10조 ① 구성원 중 대표업체가 중도에 탈퇴하거나 그 일원의 탈퇴로 응모 자격요건에 미달하게 될 경우에는 응모작을 제출할 수 없다.

② 구성원 중 일원이 중도 탈퇴하였을 때에는 즉시 발주기관에 서면으로 신고하며, 탈퇴업체(자)를 다른 업체(자)로 교체할 수 없다.

제11조 (협정서 작성 및 보관) 위와 같이 공동참가협정서를 체결하고, 그 증거로 구성원이 기명날인한 협정서를 각각 1부씩 보관한다.

년 월 일

○ 대표업체

업 체 명 : (전화번호)  
소 재 지 :  
대 표 자 : (인)  
참여비율 : %

○ 공동참가 업체 구성원

업 체 명 : (전화번호)  
소 재 지 :  
대 표 자 : (인)  
참여비율 : %

업 체 명 : (전화번호)  
소 재 지 :  
대 표 자 : (인)  
참여비율 : %

서울특별시교육감 귀하

## 대 표 건 축 사 선 임 계

본인은 ○○○ 건축사사무소의 대표(공동대표) 또는 건축사로서 서울특별시교육청에서 시행하는 『○○학교 △△공사 설계공모』에 관한 모든 권한을 ○○○(○○○ 건축사사무소 대표 또는 대리인)에게 위임합니다.

년 월 일

○○○ 건축사사무소

대표 건축사 ○○○

서울특별시교육감 귀하

- ※ 하나의 설계사무소에 대표 건축사가 2인 이상 있거나 두 업체 이상의 설계 사무소가 합동으로 작품을 제출 시 1인 또는 1개사를 대표자로 선임해야 함
- ※ 개인의 경우 업체명 생략 가능

## 청 령 서 약 서

본인은 중앙여자중학교 그린스마트 미래학교 증·개축 사업 설계용역과 관련하여 관계법령에 규정된 절차를 준수하여 공정하고 투명한 설계공모 심사가 되도록 아래의 사항을 준수하고, 만약 이를 위반할 시에는 관계법규에 의거 처벌 받음은 물론 어떠한 제재 조치를 당하여도 이의를 제기하지 않겠습니다.

1. 특정인의 당선을 위한 담합 및 심사위원 사전접촉 등 설계공모의 자유경쟁을 방해하는 행위나 불공정한 행위를 하지 않겠습니다.
2. 당해 설계공모와 관련하여 이유여하를 막론하고 심사위원이나 관계 공무원에게 금품, 향응이나 부당한 이익을 제공하지 않겠습니다.

년 월 일

○ 공동참여응모 대표업자

회사명 :

주 소 :

대표자 : (인)

전화번호 :

○ 공동참여응모 참여업자

회사명 :

주 소 :

대표자 : (인)

전화번호 :

서울특별시교육감 귀하

## 사전접촉 여부 확인서

본인은 중앙여자중학교 그린스마트 미래학교 중·개축 사업 설계공모와 관련하여 심사위원과의 사전접촉(전화통화 및 사전설명 등) 등의 행위를 하지 않았음을 확인하며, 향후 사전접촉 사유가 밝혀지는 경우에는 관계법규에 의거 처벌 받음은 물론 어떠한 제재 조치를 당하여도 이의를 제기하지 않겠습니다.

년 월 일

○ 공동참여응모 대표업자

회사명 :

주 소 :

대표자 : (인)

전화번호 :

○ 공동참여응모 참여업자

회사명 :

주 소 :

대표자 : (인)

전화번호 :

서울특별시교육감 귀하

## 심사위원 기피 및 제척 신청서

- 사업명 :
- 기피 및 제척 위원 및 사유

성명	소속	기피.제척 사유
		<p>국토교통부 고시 제2021-872호 「건축 설계공모 운영 지침」 제12조 제6항 참조</p>

1. 근거 및 사유 필히 제시
2. 필요 시 증빙자료 첨부

년 월 일

제출자 소속 :  
연락처 :  
직위 :  
성명 : (인)

서울특별시교육감 귀하

## 건축개요 및 시설면적표

구	분	설 계 내 역			비 고	
건 물 개 요	대 지 위 치					
	대 지 면 적				m <sup>2</sup>	
	지 역 지 구					
	연 면 적	기 존			m <sup>2</sup>	
		금 회			m <sup>2</sup>	
		소 계			m <sup>2</sup>	
	건 축 면 적	기 존			m <sup>2</sup>	
		금 회			m <sup>2</sup>	
		소 계			m <sup>2</sup>	
	구 조					
	층 수				층	
	최 고 높 이				m	
	건 폐 율	기 존			%	
		금 회			%	
소 계				%		
용 적 율	기 존			%		
	금 회			%		
	소 계			%		
기 타 시 설 물 개 요						
주 요 부 분 마 감						
설 비 개 요						
주 차 개 요						
조 경 개 요						
기 타 사 항						

※ 기존건축물의 현황은 건축물대장상의 내용을 근거로 산정

※ 기타 시설물 개요: 건축물 이외 설계자의 의도에 따라 설치되는 시설물의 개요로서 시설물에 대한 규모 면적 등에 대하여 기재

[서식8]

## 층별 세부용도 및 면적표

층 별	용 도	바닥면적 (m <sup>2</sup> )			비고
		전용면적	공용면적	합계	
총 계					
	소 계				
	소 계				
	소 계				
	소 계				
	소 계				

※ 면적산정시, 기존건축물은 기둥중심선을 기준으로 면적산정, 금회 증축하는 건축물은 건축법시행령 119조의 2에 의거 면적을 산정

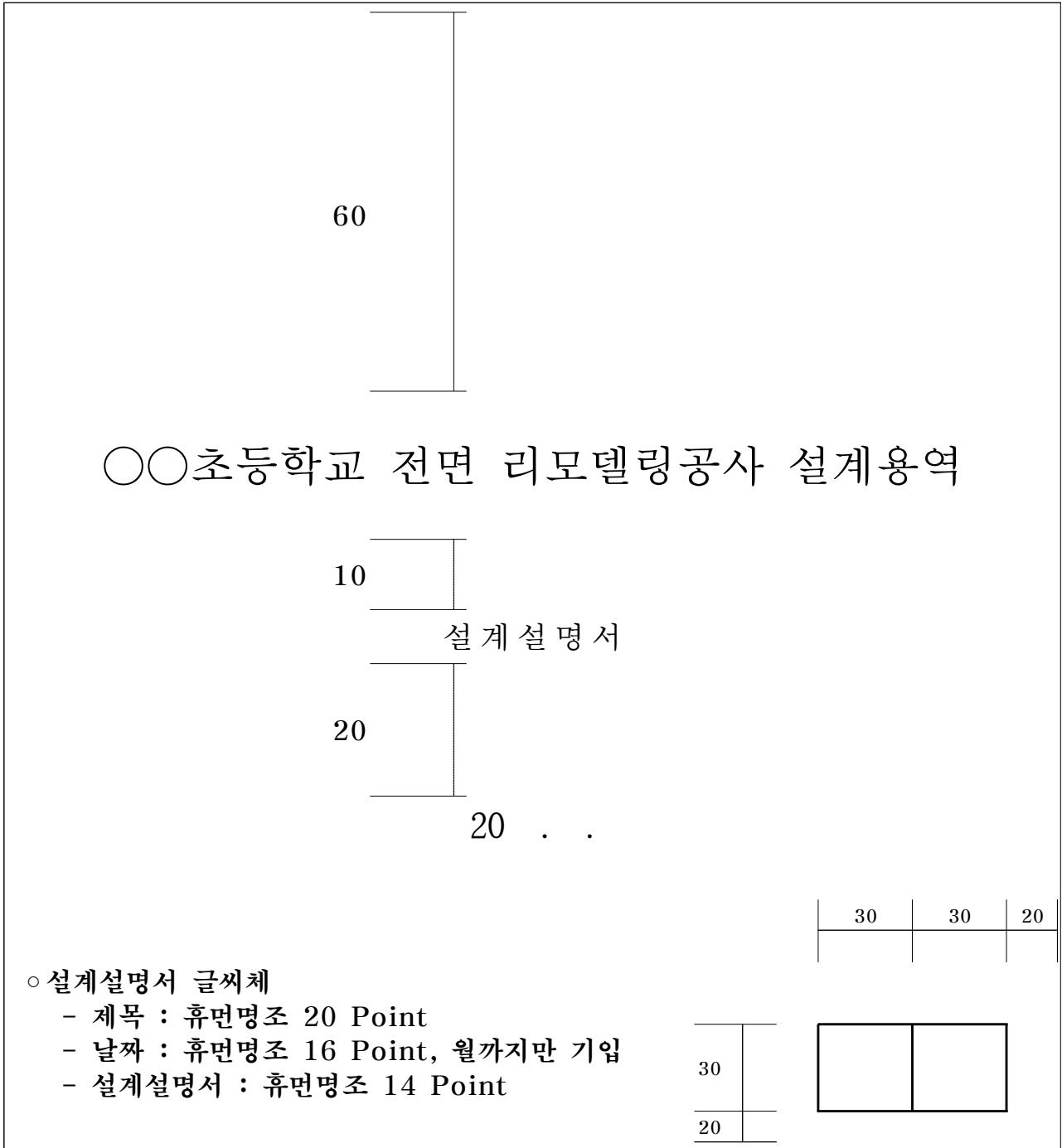
## 개략공사비 산출서

구 분	재료비	노무비	경비	계	비고
총 계					
건축공사					
토목공사					
부대공사					
기계설비공사 (소방포함)					
전기설비공사 (소방포함)					
통신공사					
신재생에너지공사					
폐기물처리공사					
소계					
제경비					
합계					
부가가치세					
총공사비					

## 관련 법규 검토서

법 규 명 및 조 항	대 상	법 적 기 준	실 계 기 준	비 고

# 설계설명서 표지규격 (A4,중)



※ 단위 : mm

※ 외곽선은 표지 (A4)의 끝부분을 표시한 것이므로 작성시에는 선이 없음

※ 글씨체는 주어진 서식에 기재된 그대로 적용할 것(볼드체 금지 등)